

CHUM
FONDATION

RAPPORT ANNUEL

2018-2019

UNE
CHANCE
QUE LE
CHUM
EST LÀ!



Shannon Arsenault-Vachon
Double greffée poumons/foie



Marc Lefrançois
Guéri de l'épilepsie insulaire

TABLE DES MATIÈRES

4	Mission
5	La Fondation en action et présente au CHUM!
6	Mots de la direction
8	Mot de Claude Meunier
10	Réalisations
13	Répartition des contributions de la Fondation au CHUM
14	Nos donateurs
15	Campagne majeure
18	Campagne annuelle
19	Une nouvelle ambassadrice
20	Activités-bénéfice
22	Communauté
24	Clinique Santé-voyage
26	Conseil d'administration
28	Liste des donateurs
34	États financiers

MISSION

La Fondation a pour mission d'assurer une source de financement complémentaire au CHUM et de soutenir son rayonnement à titre de référence internationale en soins, enseignement, recherche et promotion de la santé.

Depuis déjà plus de 20 ans, la Fondation du CHUM agit comme un puissant catalyseur du progrès et de l'innovation du CHUM grâce à ses nombreuses initiatives.

« Une chance que le CHUM est là »

Qui peut prédire l'avenir? La vie est souvent comparée à une loterie. Un jour, la chance nous sourit, le lendemain on pige le mauvais numéro et la maladie frappe. C'est dans ces moments-là qu'il est rassurant de savoir que les meilleurs spécialistes de cet hôpital de pointe nous donneront une chance de guérir. Une chance que le CHUM est là!

Marc Lefrançois

Guéri de l'épilepsie insulaire

Le combat a été long et difficile, mais Marc Lefrançois l'a gagné. Victime d'intenses crises d'épilepsie à répétition et réfractaire aux médicaments, ce père de famille angoissé a consulté plusieurs spécialistes avant que l'équipe de neurologie du CHUM confirme la nécessité de l'opérer. Cette microchirurgie, extrêmement délicate, consistait à retirer la partie du lobe de l'insula, responsable de l'épilepsie, et qui s'est avérée une percée mondiale dans le domaine. Aujourd'hui, Marc peut de nouveau sourire à la vie et il ne s'en prive pas!

Shannon Arsenault-Vachon

Double greffée poumons/foie

Il y a des victoires plus cruciales que d'autres et Shannon Arsenault-Vachon le sait fort bien. Souffrant de fibrose kystique, la jeune femme de 28 ans a subi une double greffe des poumons et du foie, alors que sa santé allait en déclinant. L'intervention, d'une durée de 14 heures, a nécessité la collaboration de plusieurs spécialistes du CHUM. Aujourd'hui, l'étudiante en mathématiques peut recommencer à vivre autrement et entreprendre un voyage en Irlande, pays de ses ancêtres qui la fait rêver.

LA FONDATION EN ACTION ET PRÉSENTE AU CHUM!

Depuis plus d'un an, la Fondation du CHUM est présente au cœur du complexe du Centre hospitalier de l'Université de Montréal (CHUM). Chaque jour, son personnel accueille et renseigne les visiteurs qui souhaitent exprimer leur reconnaissance à la suite de services et de soins de santé reçus au CHUM.

En plus d'accroître la notoriété du CHUM et de la Fondation ainsi que leur appréciation mutuelle, le bureau de la Fondation est devenu un lieu de rencontres, de contacts directs et de dialogues avec les patients et tous ceux qui fréquentent le CHUM. Cette présence permet de renforcer davantage les liens avec les donateurs. C'est l'agora par excellence pour remercier les donateurs.

Le mur numérique de la Fondation, à la fine pointe de la technologie et inauguré au début de l'année, est un outil promotionnel stratégiquement installé près du bureau d'admission, de l'entrée principale et à proximité de l'urgence. Le mur, en plus de publier la liste des donateurs de la Fondation, est également une vitrine des réalisations du CHUM avec la diffusion de vidéos d'information.

À l'instar du CHUM, la Fondation innove. Afin de maximiser la cueillette de dons, elle a créé et introduit six bornes de dons à écran interactif. Dispersées dans six endroits stratégiques de l'hôpital, les bornes sont munies d'une interface accueillante et simple d'utilisation. Il s'agit d'une première en Amérique du Nord pour une Fondation!

La présence de l'équipe de la Fondation au CHUM contribue au rayonnement du complexe hospitalier et à la promotion de l'innovation des soins de santé de cet établissement d'envergure internationale.



MOTS DE LA DIRECTION

Une année innovante et unique

Grâce aux efforts fédérés de l'équipe de la Fondation du CHUM et de tous nos précieux donateurs et partenaires, il a été possible de réaliser nos immenses objectifs et de poursuivre notre mission envers le CHUM pour ceux qui sont au cœur de notre engagement : les patients. Nous sommes comblés par l'appui et la générosité des gens qui croient en la mission de la Fondation en posant des gestes concrets dans le but d'offrir les meilleurs soins aux patients bouleversés par la maladie et qui sont au cœur de nos engagements respectifs. L'espoir du patient est alimenté par la confiance dans l'excellence et la rigueur des équipes de grands talents et dévouées du CHUM qui multiplient les innovations, les découvertes et les nouvelles technologies qui en font sa grande renommée.

La dernière année de la Fondation du CHUM en fut une de grandes réussites célébrant l'innovation et l'espoir. L'introduction des bornes de dons et du mur numérique, nous a permis d'occuper un lieu de diffusion unique. La Fondation s'engage à poursuivre l'avant-gardisme du CHUM et à travailler à l'unisson pour atteindre les objectifs.

On ne le dira jamais assez combien les dons font la différence. Ils permettent, entre autres, l'acquisition d'équipements de pointe, la découverte de nouveaux traitements et le pouvoir d'attraction des meilleurs spécialistes au monde. La Fondation du CHUM est fière d'incarner le rôle de trait d'union entre le corps médical d'exception et les généreux donateurs dévoués à offrir le meilleur de la santé à l'ensemble de la population. Nous remercions chaudement toutes ces personnes qui veillent au mieux-être des patients. Chers amis de la Fondation, chers donateurs, partenaires, membres du personnel, bénévoles, patients : merci de votre appui et de votre engagement.

Me Marc M. Tremblay
Président du Conseil d'administration
Fondation du CHUM

Julie Chaurette, FCPA, FCA, ASC
Présidente et directrice générale
Fondation du CHUM



La Fondation, partie prenante de l'innovation au CHUM

Le CHUM a profité de la dernière année pour poursuivre la consolidation de ses équipes dans le nouvel hôpital tout en continuant à se démarquer par ses innovations afin de toujours mieux répondre aux besoins des patients. Grâce à la synergie d'innombrables collaborateurs, nous avons imaginé, développé et réalisé des initiatives novatrices, donnant ainsi un coup de projecteur à la médecine de demain.

Le succès de notre mission est possible grâce à l'innovation qui se traduit par de grandes découvertes, des premières chirurgicales, des percées médicales extraordinaires et des propositions d'améliorations menées par nos équipes.



Parmi les nombreuses réalisations du dernier exercice, soulignons la première édition de l'évènement INNOVE-ACTION qui a rassemblé plus de 1 500 acteurs du milieu de la santé sous le thème Réinventer la santé : intelligence augmentée et innovations. Le CHUM a profité de cet évènement unique pour annoncer la création, en collaboration avec l'Université de Montréal, de l'École de l'intelligence artificielle en santé du CHUM (ÉIAS), la toute première école du genre. L'ÉIAS se concentre sur le développement des capacités humaines et sur l'implantation en milieu réel de l'intelligence artificielle en santé. Elle jouera aussi un rôle important pour assurer et maintenir une utilisation éthique et respectueuse de l'IA pour les patients.

Toujours soucieux d'une proximité avec les gens, le CHUM a aussi profité de la dernière année pour augmenter la diffusion en direct de ses conférences. Ainsi, autant le grand public que les acteurs de la santé bénéficient des ressources de notre bel hôpital!

La Fondation du CHUM, année après année, apporte une contribution inestimable à notre établissement. Elle-même, figure de proue de l'innovation, propose des événements-bénéfice prestigieux qui se démarquent et stimulent la générosité de la population envers le CHUM, une institution d'importance dans le domaine de la santé.

En posant un regard sur la dernière année, force est de constater que le CHUM, par son leadership en innovation, relève aujourd'hui les défis de la médecine de demain ; et l'apport de la Fondation au succès du CHUM est indéniable.

Merci de votre appui!

Dr Fabrice Brunet
Président-directeur général
CHUM

MOT DE CLAUDE MEUNIER



Jonathan Drouin
Ambassadeur

Véronic DiCaire
Ambassadrice



Claude Meunier
Porte-parole bénévole

UNE CHANCE QUE VOUS ÊTES LÀ!

Chers donateurs, en tant que porte-parole bénévole, je me joins à Véronic DiCaire et à Jonathan Drouin, ambassadeurs de la Fondation du CHUM, pour vous remercier sincèrement du fond du cœur.

Chaque fois que nous songeons au Centre hospitalier de l'Université de Montréal (CHUM), nous avons en tête ses patients et leur famille qui y vivent des moments difficiles. Nous sommes rassurés sachant qu'ils seront traités par des professionnels de la santé qui travaillent sans relâche pour leur bien-être. Je pense entre autres au récit de Marc ainsi qu'à celui de Shannon, nos deux gagnants de la vie. Leur histoire nous démontre combien chaque don est précieux! Ce n'est pas seulement le montant que vous choisissez de donner qui est important, mais bien l'effet de levier extraordinaire que cet élan de générosité a auprès d'eux. Vos gestes, petits ou grands, font une réelle différence pour chacun de nos patients, de leurs proches, du personnel soignant sans oublier les bénévoles qui les accompagnent.

Grâce aux soins, à l'enseignement, à la recherche et à la promotion de la santé, ce sont des milliers de gens qui dépassent quotidiennement leurs limites afin de sauver des vies et d'innover pour accéder à la médecine de demain dès aujourd'hui. Le CHUM n'est pas qu'un Centre hospitalier, c'est NOTRE Centre hospitalier. C'est l'héritage que nous léguons à nos générations futures afin de leur offrir le meilleur de la santé.

Chers donateurs, vous faites briller l'espoir pour les milliers de patients du CHUM!

**MERCI DE CONTRIBUER
À LA CROISSANCE DE NOTRE
PLUS GRANDE RICHESSE :
LA SANTÉ.**

RÉALISATIONS

En 2018-2019, la Fondation du CHUM a permis au Centre de recherche du CHUM (CRCHUM) des investissements stratégiques dans le recrutement de chercheurs expérimentés, dont Bertrand Routy (immunothérapie du cancer), Marie-Claude Bourgeois-Daigneault (virus oncolytiques en oncologie) et Sophie Petropoulos (fertilité).

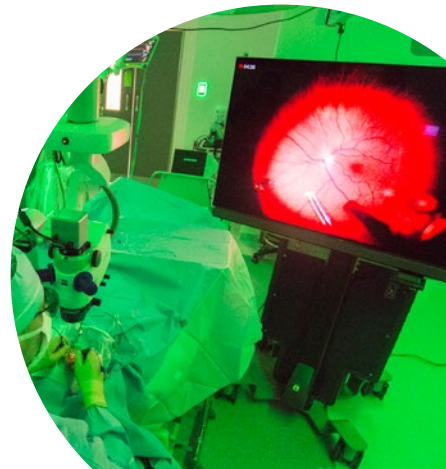
La Fondation a aussi permis l'acquisition de plateformes technologiques à la fine pointe (cytométrie et celle de la chirurgie oculaire NGENUITY®) et le développement d'un centre d'intégration et d'analyse de données médicales (CITADEL).

La Fondation est fière d'appuyer l'ambition du CHUM et de son Centre de recherche afin de renforcer sa position de chef de file et de déployer son « audace de chercher plus loin » pour toujours, se dépasser.

CITADEL – EXPLOITER LA RICHESSE DE L'INFORMATION

Le CHUM et son Centre de recherche se sont dotés de CITADEL, un centre d'intégration et d'analyse qui regroupe les données anonymisées médicales et administratives de près de quatre millions de patients traités au CHUM depuis 1998. L'accès à ces données et leur exploitation sont une richesse autant pour les chercheurs que pour les gestionnaires. Ils peuvent ainsi analyser les conditions médicales, les soins et les services, pour ensuite proposer des améliorations bénéfiques pour les patients. CITADEL soutient également l'avancée de travaux concernant l'intelligence artificielle ; un élément incontournable de la médecine du futur.

VOIR L'ŒIL EN 3D POUR MIEUX L'OPÉRER



Le CHUM est le premier hôpital au Canada à avoir acquis la plateforme de chirurgie oculaire NGENUITY®. Nos équipes chirurgicales, équipées de lunettes 3D, suivent en direct le déroulement de l'opération sur grand écran. Ils opèrent, avec une précision inégalée, des patients souffrant d'un décollement de la rétine, de traumatismes et, bientôt, de cataractes. Une avancée significative tant pour les patients que pour nos équipes!

On estime qu'environ 1 000 chirurgies pourront être réalisées annuellement au CHUM avec cette nouvelle technologie. Rappelons que le CHUM héberge le plus grand service de la rétine au Québec.

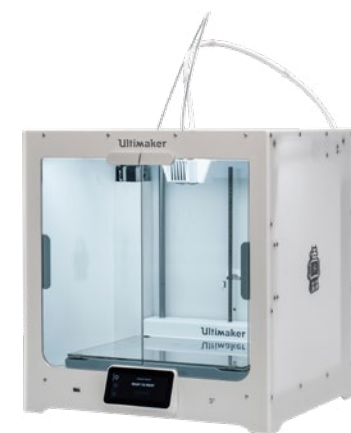
L'IMMUNOTHÉRAPIE ANTICANCÉREUSE POUR CONTRER LE VIH



Nicolas Chomont
Chercheur

Rémi Fromentin
Associé de recherche

Le chercheur Nicolas Chomont et l'associé de recherche, Rémi Fromentin, ont démontré que les traitements d'immunothérapie contre le cancer pourraient permettre de lutter contre le virus de l'immunodéficience humaine (VIH). Ce dernier peut évoluer, lorsque non traité, vers le syndrome d'immunodéficience acquise (sida), une maladie affectant quelque 37 millions de personnes au monde, dont 63 000 personnes au Canada. Les chercheurs ont établi que l'immunothérapie anticancéreuse rend le virus visible au système immunitaire, jusqu'alors caché au creux de cellules infectées, ce qui le rend plus vulnérable aux trithérapies. Les résultats ont été majoritairement obtenus in vitro, mais les chercheurs espèrent que cette nouvelle approche conduira au développement de nouvelles thérapies contre le VIH.



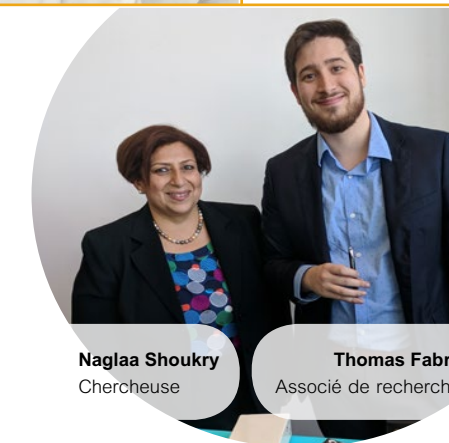
L'IMPRESSION 3D, POUR PERSONNALISER LES SOINS EN RADIO-ONCOLOGIE

Le département de radio-oncologie a fait l'acquisition de deux imprimantes 3D, qui bonifient l'offre de services de son atelier de fabrication mécanique et de sa salle de moulage, où l'on fabrique diverses pièces de support aux traitements. Grâce à ces nouveaux appareils, il est possible de personnaliser des soins en radiothérapie, par la création de dispositifs parfaitement adaptés à la forme du patient. Une collaboration avec la compagnie Adaptiv a d'ailleurs été mise en place pour développer des traitements personnalisés en curiathérapie et des dispositifs avancés d'immobilisation. Ces imprimantes 3D permettent aussi de cloner ou d'améliorer diverses pièces d'équipement, de concevoir des dispositifs uniques pour certains traitements spécialisés ou projets de recherche et de fabriquer sur place des solutions rapides aux bris ou défauts matériels.



UNE PERCÉE MAJEURE POUR LE TRAITEMENT DU GLAUCOME

La chercheuse en neuroscience Adriana Di Polo a fait les manchettes en révélant que l'insuline, administrée par gouttes ophtalmiques, pouvait être utilisée pour traiter le glaucome en stimulant la régénérescence des dendrites (une des composantes des neurones du nerf optique). Première cause de cécité irréversible à l'échelle mondiale, le glaucome est une maladie dégénérative du nerf de l'œil qui touche près de 60 millions de personnes dans le monde, dont 400 000 canadiens. Les résultats de cette étude pourraient même être applicables à d'autres maladies neurodégénératives, notamment la maladie d'Alzheimer.



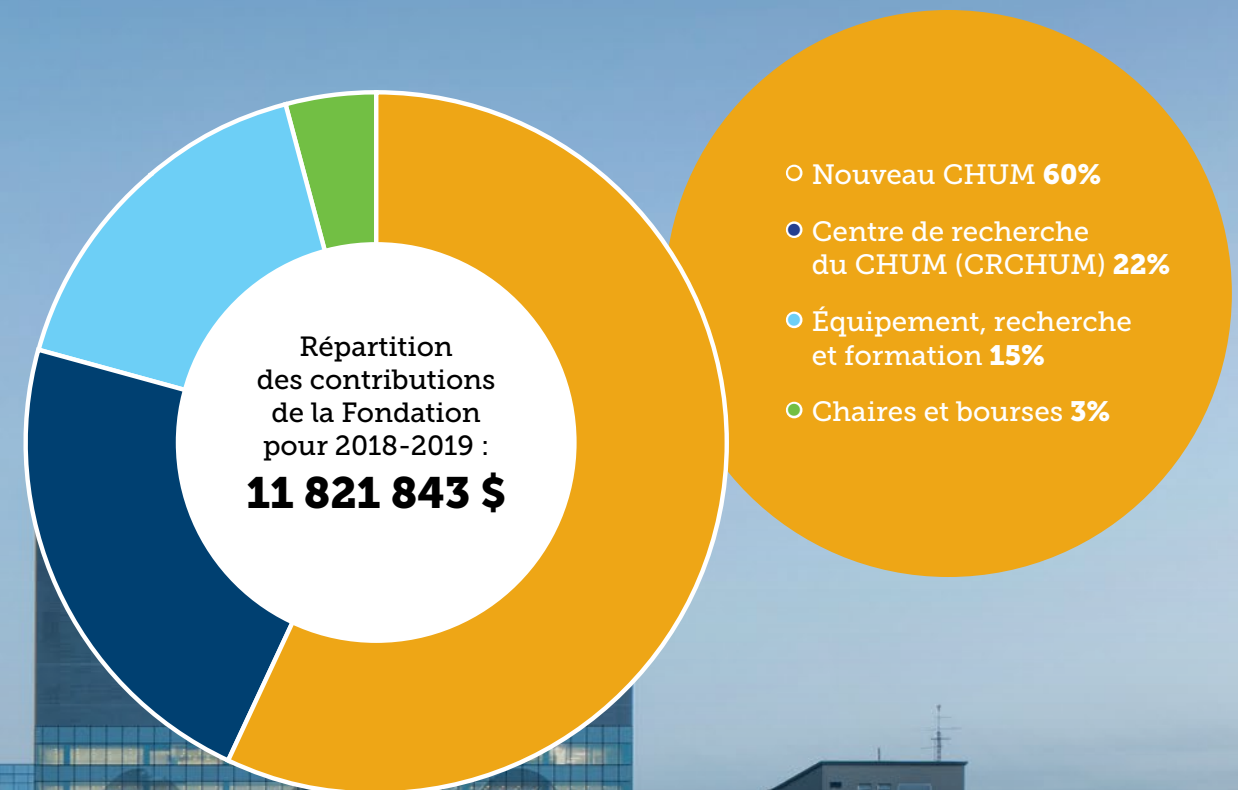
Naglaa Shoukry
Chercheuse

Thomas Fabre
Associé de recherche

UNE NOUVELLE CIBLE POUR LIMITER LA PROGRESSION DES MALADIES DU FOIE

La chercheuse Naglaa Shoukry et son équipe ont découvert comment une protéine, l'interleukine 22 (IL-22), accélère les fibroses du foie par ses propriétés inflammatoires. Durant leurs recherches, ils ont établi que des médicaments, déjà développés pour traiter le psoriasis chez l'humain, réussissent à cibler l'IL-22 avec succès. Leurs travaux ont ainsi permis de comprendre plus clairement le rôle pathogénique de l'IL-22 et ont apporté des pistes de solutions qui permettraient d'éviter l'apparition de fibroses et donc, du cancer du foie. Cette découverte apporte de grands espoirs, considérant qu'un Canadien sur quatre souffre d'une maladie du foie, bien souvent sans même le savoir.

RÉPARTITION DES CONTRIBUTIONS DE LA FONDATION AU CHUM



Crédit photo : © Adrien Williams

Nos plus grands alliés qui nous permettent de réaliser notre mission

Au fil du temps, nous avons été témoins d'avancées spectaculaires au Centre hospitalier, réalisées grâce à l'appui de gens de cœur qui se sont ralliés à notre mission. L'engagement de la communauté permet aux professionnels du CHUM de sauver des centaines de milliers de vies chaque année. Tous les gestes posés par nos donateurs, petits ou grands, sont significatifs et font une réelle différence dans la vie des patients.

Portrait d'un donateur

S'engager socialement pour faire une différence éloquente! Un exemple de générosité, depuis plus de 25 ans, de la part des gestionnaires de la Fondation J.B.J. Fortin.

La Fondation J.B.J. Fortin contribue depuis plus de 25 ans à la Fondation du CHUM. Cet engagement s'accroît après une visite du nouveau Centre hospitalier, les dirigeants de la Fondation J.B.J. Fortin ont décidé d'offrir de leur temps directement auprès des patients du CHUM à titre de bénévoles en 2019.

«Pour moi, m'impliquer au CHUM, c'est vouloir faire une différence auprès des malades, partager ma joie de vivre et mon optimisme. Ça me réjouit; j'apprécie et je remercie la vie. Faire du bénévolat m'aide à relever des défis. Ainsi, à ma façon, je continue la belle oeuvre que ma tante Jeannine Fortin avait commencée avec la Fondation J.B.J. Fortin. Mon conjoint se joint à moi pour apporter une contribution élargie pour une continuation d'activités utiles au CHUM.», Lise Fortin, administratrice Fondation J.B.J. Fortin

**Nous sommes fiers de nos donateurs!
Nous les remercions du fond du cœur pour leur générosité.**



Maggie Fortin

Lorraine Fortin

Laurent Messier

Lise Fortin

La générosité à l'honneur

Au printemps dernier, la Fondation du Centre hospitalier de l'Université de Montréal (CHUM) était très heureuse d'accueillir et de remercier les généreux donateurs à la campagne de financement Donnons-nous le meilleur de la santé. Dans le cadre d'un prestigieux cocktail tenu au cœur du nouvel édifice de la rue Saint-Denis, les invités ont pu découvrir les plaques de reconnaissance qui seront progressivement installées dans les différents départements.

Présidée par Me Daniel Johnson, cette campagne était l'une des plus importantes campagnes du genre au Canada. Le Québec peut être fier de s'être doté de l'un des plus importants hôpitaux universitaires en Amérique du Nord. Ces grands projets ne peuvent être réalisés seuls et cette soirée constitue donc une occasion privilégiée de saluer ces bâtisseurs qui ont ainsi contribué à la construction et au rayonnement du CHUM.

« La fierté que l'on éprouve aujourd'hui est à la mesure de cette réalisation et de nos ambitions, et nous permet de prendre place parmi les chefs de file du domaine de la santé en ce début du XXI^e siècle. », Me Daniel Johnson, G.O.Q., président du Cabinet de campagne, Fondation du CHUM, ancien premier ministre du Québec.

Nous sommes privilégiés et reconnaissants de pouvoir compter sur l'engagement de nombreuses familles, de fondations et d'entreprises d'importance de la région et bien au-delà de nos frontières. En joignant leurs efforts aux nôtres, nos généreux donateurs ont collaboré à créer un environnement propice aux découvertes et aux solutions novatrices pour améliorer la santé. C'est ainsi que chaque contribution laissera son empreinte dans l'histoire du Québec et du milieu de la santé de toute la province.

Les dernières années ont été riches en termes d'accomplissements. Ce n'est plus un rêve, mais bien une réalité : le CHUM entame sa dernière phase de construction. Pour le Cabinet de campagne et la Fondation, il est agréable de constater que le travail effectué a porté ses fruits, car il est important de rappeler que ces efforts philanthropiques existent d'abord et avant tout pour les patients du CHUM!

CAMPAGNE MAJEURE

Donnons-nous le meilleur de la santé

« Comme entreprise, nous avons cette responsabilité d'être solidaire de notre communauté. C'était un engagement de mon père, Pierre Péladeau, et Québecor ne l'a jamais oublié. Nous sommes donc fiers de soutenir la Fondation du CHUM afin que cet établissement hospitalier poursuive sa mission d'excellence et continue à prodiguer les meilleurs soins. C'est pour nous un legs important pour les prochaines générations. »

Pierre Karl Péladeau
Président et chef de la direction, Québecor

« De génération en génération, redonner à la communauté fait partie des racines et de l'ADN de la famille Auger. Nous sommes très fiers de faire équipe avec le CHUM pour offrir aux Québécois des soins à la fine pointe de la technologie. »

Fondation Jacques et Michel Auger

« Le nouveau CHUM a transformé le visage urbain de notre ville, en plus de modifier en profondeur les soins apportés aux patients et de confirmer le leadership de Montréal dans le domaine de la recherche médicale. En participant à ce projet, nous souhaitons contribuer activement à offrir à la communauté montréalaise des soins à la fine pointe de la technologie. »

Nicole Beaudoin
Présidente, Fondation J. Armand Bombardier

« Chez RBC, faire une différence dans la collectivité et contribuer à la santé des Québécois, voilà ce qui nous motive à aller toujours plus loin et à soutenir le CHUM. »

Nadine Renaud-Tinker
Présidente, Direction du Québec, RBC

À la façon d'un album-souvenir, voici quelques citations de nos donateurs :

« Notre santé est le trésor le plus précieux de la vie, notre CHUM est son gardien et sa forteresse. Nous sommes fiers de nous associer à une institution qui tous les jours réalise des petits et parfois même des grands miracles. »

Marie-Berthe Des Groseillers
Présidente et Chef de la Direction, Groupe BMTC

« Nous saluons la passion de l'équipe du CHUM à placer le patient au cœur de vos actions et à rechercher sans relâche des façons nouvelles d'améliorer les soins à la population du Québec. »

Martine Turcotte
Présidente, Direction du Québec, Bell

« Nous souhaitons humblement que notre soutien contribue au grand projet de société qu'est le CHUM. L'amélioration de la qualité de vie des communautés passe par un réseau de santé accessible et efficace. En soutenant le CHUM, nous apportons notre pierre à l'édifice du mieux-être de la société québécoise. »

Sophie Brochu
Présidente et chef de la direction, Énergir

« La Fondation familiale Trottier a jugé primordial de participer financièrement à l'édification du CHUM pour que la population, tant de la région montréalaise qu'à l'échelle du Québec, puisse accéder à des soins de santé de haut calibre. Savoir que notre ville est désormais le siège de deux hôpitaux universitaires de renommée mondiale et que notre fondation ait pu y contribuer nous rend particulièrement fiers, d'autant plus que cela reflète nos valeurs d'équité. »

Louise Rousselle Trottier et Lorne Trottier
Fondation familiale Trottier

Pour plus de témoignages, visitez le fondationduchum.com/campagne-de-financement

CAMPAGNE ANNUELLE

Une communauté engagée

Le support de nos donateurs annuels permet d'accélérer le rythme des découvertes et d'offrir des soins d'exception. Ces innovations permettent d'offrir une expérience de soins adaptés et de traiter des problèmes de santé urgents et complexes.

En 2018-2019, les activités de la campagne annuelle ont permis de recueillir 1 530 000 \$ auprès de 14 200 donateurs. Nous y avons accueilli également plus de 4 000 nouveaux donateurs dans notre grande famille qui soutient la Fondation du CHUM.

Faits saillants de l'année :

» Augmentation de 50%

du taux de participation de nos patients à la campagne annuelle

» Augmentation de 10%

des dons en ligne

Nous tenons à remercier les membres du Comité de la campagne annuelle qui ont contribué au succès de nos initiatives :

Éboni Boicel | Desjardins
Jean Saine | Saine Marketing
André Maynard | Québecor Média



UNE NOUVELLE AMBASSADRICE

Le 18 juin 2018, la Fondation célébrait l'arrivée de la célèbre chanteuse et imitatrice Véronic DiCaire. Elle s'est engagée à endosser la cause aux côtés du porte-parole bénévole, Claude Meunier, ainsi que de Jonathan Drouin, également ambassadeur.

« Soutenir la santé est, pour moi, une évidence! Je suis honorée de me joindre à l'équipe de la Fondation afin de faire rayonner la cause aux côtés de Claude Meunier, de Jonathan Drouin et des donateurs qui ont à cœur le bien-être des patients du CHUM! » – Véronic DiCaire

Une visite touchante, un moment inoubliable

Depuis cette annonce, Véronic est allée à la rencontre de patientes traitées dans le service de gynéco-oncologie accompagnée du Dr Philippe Sauthier, chef du Département d'obstétrique gynécologie du CHUM.

Touchante et inspirante, notre ambassadrice au grand cœur a fait sourire chaque patiente qu'elle a rencontrée. La Fondation et les patients du CHUM sont choyés de pouvoir compter sur l'appui de personnalités engagées comme Véronic DiCaire.



ACTIVITÉS- BÉNÉFICE



Évènements de la Fondation

Dîner gastronomique

Le 18 juin 2018 avait lieu la 20^e édition du Dîner gastronomique de la Fondation du CHUM sous la présidence d'honneur de Monsieur Pierre Karl Péladeau, président et chef de la direction de Québecor. Une somme nette de 1 002 000 \$ a été amassée grâce à la générosité de près de 580 convives partageant le désir commun de contribuer à la qualité des soins offerts aux patients.

Groupe Voyages

Tous les profits de l'activité CHUM Groupe Voyages sont versés à la Fondation du CHUM depuis ses débuts en 1998. Cette activité, très prisée par la communauté du CHUM, permet aux participants de remporter le voyage de leurs rêves tout en soutenant nos milliers de patients.

« Imaginez recevoir un appel vous annonçant être l'heureux gagnant d'un voyage! Quelle belle surprise et quel beau cadeau inattendu! C'est ce que j'ai vécu en participant au Groupe Voyages au profit de la Fondation du CHUM. J'étais tellement content et surpris. Nous avons réservé deux semaines au Portugal. Ce fut un voyage magnifique. Ça pourrait aussi vous arriver! », Pierre Crispin, gagnant du CHUM Groupe Voyages



ET SI C'ÉTAIT VOUS?

Accord gastronomie et partage

Le 25 septembre 2018, la communauté des affaires de la métropole s'est rassemblée au restaurant Europea dans le cadre de la 2^e édition de l'évènement Accord gastronomie et partage. Quatre spécialistes du CHUM se sont entretenus avec les convives sur les bénéfices de l'intelligence artificielle dans le traitement des cellules souches. Un montant de plus de 128 000 \$ a été amassé lors de cette soirée. Pour la 3^e édition, le 6 février 2019, les convives ont été reçus à l'Atelier de Joël Robuchon, où ils ont eu le privilège d'entendre deux conférences sur la cardiologie, présentées par Dr Samer Mansour, Dre Caroline Ouellet et Dre Jessica Forcillo. Cette activité a permis de recueillir plus de 80 000 \$, grâce à la générosité des invités, partenaires et collaborateurs.



Tournoi de golf Jonathan Drouin

Le 6 septembre 2018 avait lieu la première édition du Tournoi de golf sous la présidence d'honneur de Jonathan Drouin, #92 des Canadiens de Montréal et ambassadeur de la Fondation du CHUM. Ce Tournoi de golf festif s'est déroulé au prestigieux Club de Golf Le Mirage où se sont rassemblés les professionnels de la santé, femmes et hommes d'affaires ainsi que les joueurs des Canadiens de Montréal. Présidé par Me Mario Charpentier, associé directeur chez BCF Avocats d'affaires, le Comité organisateur a contribué grandement au succès de ce tournoi. La générosité des participants et des partenaires a permis de récolter la somme de 301 775 \$ destinée au bien-être des patients.

Pause santé

Les conférences Pause Santé du CHUM, dans le cadre du Marathon international Oasis de Montréal, du 17 au 20 septembre 2018, ont attiré des centaines de personnes. Organisées par la Fondation, ces conférences portaient sur la corrélation entre la santé et le sport et ont été présentées par plusieurs spécialistes et chercheurs du CHUM et professeurs à l'Université de Montréal.



Comité Relève : Bulles et Lumière

Le 16 janvier 2019 célébrait la 2^e édition de l'évènement Bulles et Lumière. Ce cocktail dînatoire déployant une ambiance lumineuse a été organisé par le Comité Relève de la Fondation du CHUM. Les 300 participants se sont rassemblés dans un lieu mythique du Vieux-Montréal, le 8 rue Queen. L'appui et la générosité des invités, des partenaires et des membres du Comité Relève, a donné à cet évènement rassembleur la signature du succès accompagné d'une remise de fonds de 32 600\$ à la Fondation.

Création Mina

MINA est un accessoire de mode d'exception créé dans le but de recueillir des fonds pour la Fondation. Les profits de ventes ont servi à soutenir le projet Luron, un programme d'intervention offert aux familles dont un membre a reçu un diagnostic de cancer. Ce programme a été créé par la Dre Line Ste-Amour, psychologue en oncologie et en soins palliatifs au CHUM.



COMMUNAUTÉ



Hommage Renée Claude

Tout le Québec apprenait récemment, et avec tristesse, la maladie d'Alzheimer de la célèbre chanteuse Renée Claude. La Fondation du CHUM s'est associée à un mouvement spontané, initié par le producteur Nicolas Lemieux de GSI Musique et l'animatrice Monique Giroux. Ce duo souhaitait rendre hommage à cette grande interprète en reprenant l'un de ses succès. Ainsi, onze de nos plus belles voix féminines se sont rassemblées afin d'enregistrer une nouvelle version de *Tu trouveras la paix* : Isabelle Boulay, Céline Dion, Diane Dufresne, Arianne Moffatt et Ginette Reno, entre autres, ont participé au projet. Les profits de la vente sont versés au Fonds de la recherche sur la maladie d'Alzheimer du CRCHUM pour soutenir les travaux réalisés par la Dre Nicole Leclerc et le Dr Karl Fernandes.

Pour vous procurer la chanson : <https://fondationduchum.com/evenements/renee-claude-la-memoire-du-coeur/>

Lynou'blisable marche

Le 1er juillet 2018, près de 400 personnes se sont réunies à la mémoire de Lyne Blanchette, décédée en juin 2018 à la suite d'un séjour aux soins palliatifs. D'une distance de 4,9 km, Lynou'blisable marche s'est déroulée sur l'ancien terrain de golf de la Providence, suivie d'une envolée de ballons, moment touchant pour tous. Cette journée très émouvante soulignait la qualité du soutien de l'équipe médicale du CHUM et a permis à la famille de Lyne d'amasser plus de 11 168 \$ au profit du CHUM.

Course de la famille Noiseux & Lassonde

Le 22 juillet 2018, les familles Noiseux & Lassonde se réunissaient afin de créer une activité familiale pour sensibiliser les participants aux saines habitudes de vie. À la suite de plusieurs décès de causes cardiovasculaires dans leur entourage, ces familles ont décidé de soutenir les recherches de pointe dans le domaine de la médecine régénératrice. Ce sont des initiatives comme celles-ci qui permettent de faire des découvertes novatrices et d'améliorer continuellement la qualité des soins offerts aux patients du CHUM.

Doc-Vélo 2018

Le 15 septembre 2018, pour une 7^e édition, un groupe de cyclistes déterminés et courageux ont démontré une fois de plus leur engagement envers les patients de notre complexe hospitalier en parcourant les 275 km qui relient Montréal et Québec. Grâce à l'appui des participants et donateurs, cette activité incontournable de la saison et organisée par Dr Paul Perrotte et Dr Pierre Laramée, tous deux médecins au CHUM, a permis d'amasser près de 534 395 \$ depuis ses débuts.

Maestria

Dans le but de partager son expérience de vie difficile, l'ex-patiente du CHUM et violoniste de renom Anne Robert s'est unie par le biais de la musique à son chirurgien, de son côté pianiste, Dr Alain Gagnon, dans une symphonie touchante qui livre un message universel d'espoir. Le spectacle Maestria, présenté en avant-première le 8 novembre 2018 à la salle Pierre-Mercure, a recueilli plus de 14 977 \$ pour soutenir la prévention et le traitement des cancers à caractère génétique.

Concert d'Art et d'espoir

Le 18 novembre 2018 avait lieu le tout premier concert-exposition en collaboration avec Robert Marcel Lepage. Le Dr Frank Schwenter, médecin spécialiste au CHUM, s'est associé à la Fondation dans le but de sensibiliser les gens à la lutte contre les cancers digestifs. La générosité des participants a permis de recueillir plus de 39 000 \$ et d'offrir le meilleur de la santé aux patients du CHUM.

Partie de sucre pour l'épilepsie

Le 23 février 2019, dans le cadre de l'annuelle *Partie de sucre* organisée par le Groupe d'épilepsie du CHUM, près de 200 personnes se sont régalées du succulent repas traditionnel à La Tablée des Pionniers, la cabane à sucre du réputé Chef Louis-François Marcotte. La somme de 73 695 \$ a été récoltée grâce à la générosité des participants afin de financer des projets pilotes de recherche en épilepsie, l'attribution de bourses en recherche à des étudiants et offrir aux patients l'accès à de nouvelles techniques d'investigation, telles que la magnétoencéphalographie et l'imagerie cérébrale quantitative.



CLINIQUE SANTÉ-VOYAGE



Dre Sapha Barkati, MD, MSc, FRCPC, DTM&H, CTropMed
Directrice médicale et scientifique

Allier santé, savoir et philanthropie

Un voyage à l'étranger représente toujours certains risques. Ceux-ci dépendent d'une multitude de facteurs, tels que la destination, la durée, les activités prévues lors du voyage ainsi que l'âge et l'état de santé du voyageur. Il est donc important de consulter un professionnel en santé-voyage qui pourra évaluer votre situation. La Clinique Santé-voyage peut compter sur l'expertise de ses spécialistes en santé-voyage pour vous conseiller avant votre départ. De tout temps reconnue comme la référence en matière de santé-voyage, notre Clinique reçoit chaque année des dizaines de milliers de visites, ce qui en fait l'une des plus importantes au Québec.

Elle offre la vaccination contre le zona en plus de s'investir dans la lutte contre la grippe saisonnière. Des professionnels se déplacent dans les entreprises pour encourager les employés à se protéger contre l'influenza. Résultat, un taux d'absentéisme réduit, une productivité améliorée ainsi qu'une santé mieux protégée.

Nous tenons à souligner l'arrivée de Dre Sapha Barkati, à titre de Directrice médicale et scientifique. Microbiologiste infectiologue de formation, elle cumule près de dix ans d'expérience dans le domaine des maladies infectieuses et se spécialise aussi dans les maladies tropicales.

Vous rendre à notre Clinique, c'est protéger votre santé tout en contribuant au bien-être des patients du CHUM puisque 100 % des profits sont remis à la Fondation.

8^e Colloque Santé-Voyage

Allier santé, savoir et philanthropie

27-28 septembre 2018
Centre de recherche du CHUM

CHUM
FONDATION
Clinique
Santé-voyage



Depuis ses débuts, la
Clinique a amassé
7 270 295 \$.

Colloque Santé-Voyage

Les 27 et 28 septembre 2018, la 8^e édition du Colloque Santé-Voyage de la Clinique Santé-voyage de la Fondation du CHUM était de retour à l'Agora du CRCHUM afin de rassembler une nouvelle fois des professionnels de la santé chevronnés, spécialisés en médecine de voyage et désirant échanger sur leur pratique. Lors de cette activité annuelle, les participants profitent de deux jours d'ateliers et de conférences animés par des professionnels de la santé. Pionnière dans son domaine et seul site francophone GeoSentinel d'Amérique du Nord, notre Clinique est reconnue comme la référence en matière de santé-voyage.

CONSEIL D'ADMINISTRATION

La Fondation du CHUM est très fière de pouvoir compter sur l'appui et l'expertise des membres de son Conseil d'administration.

COMITÉ EXÉCUTIF

Président

Me MARC M. TREMBLAY ^[1] ^[3] ^[4]

Chef de l'exploitation et des affaires juridiques
Québecor inc. et Québecor Média inc.

Vice-président et Président du Cabinet de campagne

Me DANIEL JOHNSON, G.O.Q. ^[1]

Président du conseil
Gestion d'actifs mondiale Walter
Ancien premier ministre du Québec

Vice-président

ROBERT LAFOND, MBA, Pl. Fin. ^[1] ^[3]

Président, chef de direction
Lafond + Associés

Trésorier

MARTIN LAVIGNE ^[1] ^[2]

Président
Financière Banque Nationale, Gestion de patrimoine

Secrétaire

Me PIERRE DOZOIS, LL.L., MBA ^[2]

Associé conseil, avocat
BCF Avocats d'affaires

ADMINISTRATEURS

ANITA ANG, B. Pharm, M. Sc. ^[4] ^[5]

Pharmacienne, coordonnatrice professionnelle
à l'enseignement et adjointe aux soins
pharmaceutiques CHUM

KENZA BAROUDI ^[2] ^[6]

Présidente
GBK Strategy

Dr FABRICE BRUNET

Président-directeur général
CHUM

JEAN-PIERRE COUTURE, M. Sc.

Économiste en chef et gestionnaire de portefeuille,
Marchés émergents
Hexavest

SOPHIE FORTIN, MBA, CRHA Distinction Fellow ^[7]

Professeure associée
École des dirigeants HEC Montréal

MARTIN GAUTHIER

Associé principal
Sid Lee Montréal

Dr JEAN-PIERRE GUAY

Radio-oncologue
CHUM

CHANTAL LECLERC, CPA, CA ^[2] ^[8]

Associée
Deloitte

CLAUDE MEUNIER ^[4]

Porte-parole bénévole
Fondation du CHUM

ANNIE MOISAN ^[7]

Vice-présidente
Sogecor 2000 inc.

ANNICK MONGEAU, ASC

Associée fondatrice
Annick Mongeau, Gestion d'enjeux | Affaires publiques

Dr PAUL PERROTTE ^[5]

Uro-oncologue
CHUM

Me NIKO VEILLEUX

Associé, Droits des sociétés
Osler, Hoskin & Harcourt,
S.E.N.C.R.L./s.r.l.

[1] Comité exécutif

[2] Comité audit, risques et finances

*[3] Comité des ressources humaines,
recrutement et gouvernance*

[4] Comité événementiel

[5] Nomination le 9 mai 2018

[6] Démission le 27 septembre 2018

[7] Nomination le 18 mars 2019

[8] Nomination le 27 septembre 2018

LISTE DES DONATEURS

1 000 000\$ et plus

Fondation familiale Trottier
Hornstein, Renata et Michal
Québecor
Fondation J. Armand Bombardier
Rio Tinto
Anonyme (1)
Banque CIBC
Banque Nationale
Bell
BMO Groupe financier
Conseil des médecins, dentistes
et pharmaciens du CHUM
Desjardins
Famille Lucie et André Chagnon
Fondation Famille Godin
Fondation Jacques
et Michel Auger
Fondation Jean-Louis Lévesque
Fondation Mirella et Lino Saputo
Groupe Banque TD
Groupe de recherche des maladies
rhumatismales du Québec
Hydro-Québec
iA Groupe financier
Langone, Kenneth G.
Power Corporation du Canada
Radiologistes universitaires
de Montréal
Saputo
Succession Claire Côté
Succession Jacqueline Lajeunesse

Succession Oscar Mallette

Succession Rita Nadeau

50 000 à 99 999\$

Accès Recherche Montréal
Caisse de dépôt et placement
du Québec
CN
Collectif Santé Montréal
Deng, Alan
Drimaropoulos, Mina
Énergir
Famille Jean C. Monty
Fondation Macdonald Stewart
Fondation Marcel
et Rolande Gosselin
METRO
Pfizer Canada
Radiologie Varad
Radio-oncologues associés du CHUM
Société des Anesthésiologistes
du Centre-Ville
TFI International
The Cole Foundation
Tremblay, Marc M.

10 000 à 49 999\$

Anonymes (3)
Actelion Pharmaceutiques Canada
Administration portuaire
de Montréal
Alimentation Couche-Tard
Archambault, Serge
Attias, Jacob
Banque Laurentienne
BCF
Bergeron, Suzanne

Biron Groupe Santé

Bombardier

Boucher, Anne-Marie

Brault & Martineau

CAE

Cascades

CCL Industries

Chaurette, Julie

CIMA+

Claude Chassé

Claudine and Stephen Bronfman
Family Foundation

Clinique Ophtalmologique du CHUM

CMCI Technologies

Coffrage Santco

Cogeco

Corporation d'investissements Sanpalo

Deloitte

Diros Technology

Domtar

Enertrak

Epsilon Concept

EVO Orthopédie Technique

Ernst & Young

Fasken Martineau DuMoulin

Financière Banque Nationale

Financière Manuvie

Fondation des pompiers du Québec
pour les grands brûlés

Fondation du Grand défi Pierre Lavoie

Fondation Gustav Levinschi

Fondation Hewitt

Fondation J.B.J. Fortin

Fondation Jean-Guy Laforest

Fondation Jean-Luc Gravel
et Brigitte Breton

Fondation La Capitale groupe financier

Fondation Les Roses de l'Espoir

Fondation Lise et Richard Fortin

Fondation Luigi Liberatore

Fondation Paul A. Fournier

Fondation Pierre R. Brosseau

Fondation St-Germain Kavanagh

Foumy, Stéfane

Groupe de sécurité Garda

Harris, Patrick

Institut de psychiatrie du Québec

International Parkinson
and Movement Disorder Society

ISOLOGIC Radiopharmaceutiques
Novateurs

Jodoin, Lamarre, Pratte
& Associés, architectes

Johnson, Daniel et Marcil, Suzanne

Kaufmann de Suisse

King Baudouin Foundation
United States (KBFUS)

Kragaris Foundation

La Coop fédérée

Laurin, Roger

Lavery

Le Cabinet de relations
publiques NATIONAL

Léger Marketing

Lemieux, Annie

Les Productions Claude Meunier

Logibec

Manufacture de bas culottes Lamour

McGill St-Laurent

Medtronic Canada

Minogue Médical

Novacap Management

Novartis Pharma Canada

Otis-Caron, Yolande

PCI-Perrault Conseil

Pomerleau

RBC Fondation

Richard, Jean

Roy, Marc-André

Sclérose en plaques
St-Hyacinthe-Acton (SEPSHA)

Service de fonds académique

Service OR LP/SEC

Shire Canada

Sid Lee

Sing, Sin Muoi

Sing, Yip Chee

Stingray Digital Group

Succession David Sofaer

Succession Elaine Roger

Succession Gertrude Desjardins

Succession Jean-Paul Guérin

Succession Johanne Allard

TELUS

Touchette, Gilles

Université de Montréal

1 000 à 9 999\$

Anonymes (17)

7503083 Canada

Abdel-Baki, Amal

Anne-Marie & Mitch Garber
Family Foundation

Antaki, Roland

Arcand, Paul

Arsenault, Sylvain

Aslanian, Pierre

Aubin, Francine

Bahary, Jean-Paul

Beauchemin, Frédéric P.

Beaudoin, Roger

Beauregard, Gilles

Bédard, Marie-Josée

Bélanger, Raphaël

Ben Jmaa, Wissal

Bergeron, Nicolas

Bernier, Christina

Besner, Gérard

BFL Canada risques et assurances

Bilodeau, Marc

Boisclair, Philippe

Bolduc, Léonard

Boucher, Lucie S.

Boudreault, Robert

Bourdeau, Yvan

Brissette, Suzanne

Brossard, Monique

Brosseau Roy, Madeleine

Brouillette, Claude

Bruneau, Julie

Cape, Conrad

Cardinal, Alain

Carey, Serge

Castonguay, Christian

Cesvet, Bertrand

Champagne, Robert

Chapdelaine, Serge

Charette, Jules

Charpentier, Danielle

Chaurette, Denis

Choquette, Gilles

Chouinard, Sylvain

CIM - Conseil en immobilisation
& management

Clavet, Michel

Clermont, Marie-Ève

Cofomo

Colpron, Michèle

Congrégation des Petites Filles
de Saint-Joseph

Copelovitch, Stuart

Corbeil, Fleurette

Costi, Paolo

Coutlée, François

Coutu, Céline	Fondation Fournier-Éthier	Hashim, Ezat	Latour, Mathieu	Nguyen, Bich	Rondeau, Richard
D'Amours, Hubert	Fondation Marie Françoise et Marc Beauchamp	Hébert, Paul C.	Laurendeau, Jean-Pierre	Nguyen, Diem Quyen	Rouleau, Danielle
Daubois, Louis	Fondation McAbbie	Hébert-Lalonde, Louise	Laurendeau, Marie	Noël, Jean Yves	Routy, Bertrand
Daunais, Daniel	Fondation Norman Fortier	Henry, Marcel	Laurin, Mario	Noiseux, Nicolas	Roy, Andre
De Jésus Viana, Maria	Fondation Simple Plan	Holler, Arthur	Laverdure de Champlain, Louise	Nolin, Jacques	Roy, André
Dehnade, Christiane	Fonds de bienfaisance Canada	Houde, Renée	Lavigne, Gilles	Normand, Lise Anne	Roy, Geneviève
Dehnade, Faramarze	Fonds Dr Gaétan Carrier et Mme Marielle Guimont de la Fondation médicale canadienne	Houle, Caroline	Lavoie, Yves	Noujaim, Elias	Saine, Jean
Del Vecchio, Pierre		Huard, Geneviève	Leblanc, Daniel	Olney, Harold J.	Saint-Hilaire, Hélène
Deligne, Benoît		Hubert, Joseph	Leclair, Suzanne	Otsuka Canada Pharmaceutical	Santojanni, Giovanni
Delisle, Gerald Allan	Forcillo, Jessica	Hudon, Lynda	Lefebvre, Francine	Ouellet, Caroline	Sauthier, Philippe
Demers, Diane	Fortin, Claude	Isabelle, Lorraine	Legault, Louis	Pageau, André	Savoie, Véronique
Demers, Micheline	Fortin, Jeanne-d'Arc	Ivanhoé Cambridge	Lemieux, Marie-Andrée	Paré, Robert	Schoen, Daniel
Denis, Isabelle	Fournier, Bernard	Jacob, Claude-Émile	Lemieux-Blanchard, Émilie	Patoine, Claude	Service de pneumologie du CHUM
Deschamps, Yvon	Fritschi, Margrit	JAM Industries	Léonard Vallée, Andrée	Pennaforde, Thomas	Setton, Nora
Desmarais, André	Gaboury, Louis	Jelli Fish Kids	Lepanto, Luigi	Perrault, Marie-Josée	Shah, Arshad
Desnoyers, Jacques	Gagnon, Marie-Claude	Jourdenais, Emmanuelle	Lesage, André	Perris, Patrick	Shaulov, Talya
Dion, Pierre	Gallant, Germaine	Jutras, Marc	Lespérance, Paul	Perrotte, Paul	Siemens Canada
Dorea, Fabio Pinho	Gaudreau, Christiane	Jutras-Aswad, Didier	Levasseur, Marie-Ève	Picotte, Daniel	Simard, Denise et Toupin, André
Doumar, Gabriel	Gauthier, Daniel	Kadoch, Isaac-Jacques	Levesque, Jocelyn	Pinard, Pierre	Simard-Émond, Laurence
Doutre, Ketty	Gauthier, Monique	Kamga-Ngande, Carole	Lévesque, Louis	Pomerleau, Pierre	Soare, Richard
Dozois, Pierre	Gendreau, Gérard	Klein, Dionne	Lord, Guy-Marcel	Poulin, Serge	Société des radiologistes du CHUM
Drapeau, Mary Ann Ruth et Robert	Gendron, Claude	KPMG	Ly, Sou Hoa	Poupart, Christian	Sok, Sithol
Drouin, Pierre	Gersovitz, Sharron et Ben	La Fondation Savoy	Ly, Uyen Tue	Prat, Alexandre	Soo Chan, Gregory
Dubeau, Daniel	Gingras, Marguerite (Feu)	Lachance, Claude Yvon	Macleod, Jean	Préfontaine, Francine	Sorel-Tracy Ciment
Dufresne, Éric	Godbout, Emilie et Masson, Philippe	Ladrière, Catherine	Maietta, Antonio	Préfontaine, Sylvie	Soulières, Denis
Dugal, André	Gougeon, François	Laflamme, Paul	Marcantonio, Tommaso	Proulx, Claude	Ste-Croix, Gilles
Duquette, Pierre	Goyette, Albert	Lafond, Robert	Marceau, Louis Paul	Provencher Roy	Stephenson, Philippe
Eight Capital	Grand'Maison, Pierre	Lafontaine, Edwin R.	Martel-Laferrrière, Valérie	PSAV	St-Germain, Charles
El Haffaf, Ahmed Zaki Anwar	Grand'Maison, Sophie	Laforest, Louise	Mayrand, Marie-Hélène	Rabbo, Francis Abed	St-Germain, Denise
Erickson, Daryl	Grisé, Luc	Lam, Mélissa	McDougall, Susan	Rahami, Kurosh	Succession Alain Rhéaume
Evreinow, Nicolas	Groothuis, Marion	Lam, Thuy Hao	Méthot Dagenais, Aline	Raich, Robert	Succession Christian Lefebvre
Ferretti, Lucia	Groupe Sportscene	Lamarre, Alexandre	Michnowiec, Helen	Rajbar, Franc	Succession Françoise Beauchemin
Filiatrault, Marc	Guay, Jean-Pierre	Lamarre, Jacques	Miron, Yvan	Raynault, Marie-France	Succession Jeannine Tremblay
Fondation Céline & Jacques Lamarre	Guertin, Louis	Landry, Daniel	Mongeau, Annick	Riendeau, François	Saint-Aubin
Fondation de philanthropie stratégique	Guindon Gervais, Ginette	Lapierre, Jean-Luc	Morgan, Stephen	Rioux-Massé, Benjamin	Sun Life Assurance Compagny
Fondation Denise et Robert Gibelleau	Hadjeres, Rachid	Lapointe Brodeur, Suzanne	Moser, Paula	Rivest, Jacynthe	Suwan, Joginder Singh
Fondation des donateurs Jarislowky Fraser	Hamel, Jacques	Laramée, Pierre	Mui, Joane	Robillard, Steve	Talbot, Robert
	Harbec, Karine	Latendresse, Marc	Newman, Nicholas	Robin, Alain	Tardif, Alfred

Technologies informatiques Fourwaves	Biron, André	Desjardins Baril, Rita	Gravel, Pierre	Longpré, Mario	Raymond, Pierre
The Benevity Community Impact Fund	Bitschofsky, Horst	Desmarais, Marie	Gref, Raymond	Longtin, Richard	Rheault, Isabelle
Tran, Thi-Thu Hong	Bois, André	Desrosiers, Lise	Grisé, Marie-Christine	Majeau, François Bernard	Richard, Raymond
Tremblay, Catherine	Bonnell-Oberleitner, Famille	Desrosiers, Michel	Groleau, Berthold	Mamoun, Nawal	Richer, Pierre
Tremblay, Cécile	Bouchard, Denis	Diep, Xuyen Linh	Guevremont, Grant	Marcoux, Nicolas	Riddell, Alexander
Trépanier, Annie	Bouchard, Yvon	Du, Yen	Harel, Yves	Martel, Monique	Robitaille, Pierre
Trop, Davy	Boucher, Paul	Dubé, Louis-Jacques	Hébert, Michel	Martin Cadieux, Lorraine	Rotstein, Morris
Trudeau, Francine	Boulanger, Aline	Dubois, Jeannine et Yvan	Hogue, Réal	Masse, Jean-Michel	Roy, Maurice
Trudel, Gilles	Boulos Haraoui, Boulos	Dufresne, Jacques	Hotte, Pierre	Massé, Raynald	Roy, Yves
Trudel, Michel	Bourassa, Louis	Dufresne, Louis	Hubert, Anne-Marie J.	Mayrand, Richard	Saindon, André
Tuong, Meng	Bourne, Charles Percival	Dumas, Denis	Jakubowski, Tom	Ménard, Lucille	Saindon, Daniel
Turner, Alan Jackson	Boyer, Robert	Dumas, Jean-Marc	Jodoin, Maurice	Messier, Pierre	Saul S. Abracen & Family Foundation
UCB	Brais, André	Dumont, Jerry	Kaufthal, Lori	Meunier, Philippe	Schmittbuhl, Matthieu
United Way of Greater Toronto	Brock, William	Faubert, Lise	Kersheh, Sam	Michaud, Claude	Seigneur, François
Vadeboncoeur, Alain	Brodeur, Pierre	Fokoras, Doris	Klein, Peter	Milette, Jean-François	Soulez, Gilles
Vigneault, Jean-Luc	Brusadin, Joseph	Fondation J.A. DeSève	L. Trudeau, Robert	Naggar, Raouf	Sreng Phang, Iem
Villeneuve, Andréanne	Bussièrre, Jean Guy	Fondation Québécoise du Cancer	Labelle, Jean-Paul	Nguyen, Huu Tung	Starke, Roberta A.
Vincelette, Jean	Caisse de bienfaisance des employés et retraités du CN	Forest, Suzanne	Labranche, François	Nguyen, Phi Nga	Tabet, Antoine et Sonia Stavro
Voyages Jean-Pierre	Carrière, Robert	Forsythe, William	Lafetière, Michel	Nguyen, Tan	Talon, Jean-Denis
Wang, Chunzheng	Castonguay, Louise	Fortin, Jean-Claude	Lafleur, Martine	Oliveira, Fernando	Tang, An
Wo, Bi Lan	Caya, Guillaume	Fortin Dusl, Lorraine	Lafrance, Pierre	Ouellet, Alfred	Thompson-Beauchamp, Jean
Worms, Roland	Chalhoub, Joseph	Fortin, Gilles	Lalonde, Daniel	Ouellet, Danielle	Touchette, Pierre
Wu, Ching Kang	Chartier, Jean	Fortin, Simon	Lamarche, Claude	Paradis, Dany	Tremblay, Joëlle
Younan, Rami	Choinière, Manon	Fugère, Roger	Lamond, Françoise	Paré, Frédéric	Trempe, André
500 à 999 \$	Clément, Gilles	Fulton, Mike	Lamontagne, Martin	Pare, Yves et Danielle	Trollet, Philippe
Anonymes (28)	Cleret-Buhot, Aurélie	Gagnon Garant, Marie-Claire	Lapeyre, Frédérique	Parenteau, Réal	Trottier, Marie-Christine
Allard, François-Xavier	Cochet, Yolande	Gagnon, Alain	Larocque, Alexandre	Payette, Louis	Turcotte, Michel
Arcand, Gabriel	Colpron, Marc	Gaulin, Normand	Laurendeau, Diane	Perreault Guevara, Alida	Turgeon, Pierre Paul
Arsenault, Linda	Colmier, Paul	Gauthier, Danny	Lavigne, Robert	Perrotte, Claude	Udashkin, Brian
Auclair, Denis	Cossette, Patrick	Gazzera Chatel, Sigrid	Lebel Lattik, Denise	Phan, Trang	Vaillancourt, Guy
Basin, Anne	Côté, Jean-Baptiste	Gervais, Francine	Lebel, Patrick	Pichoir, Paul	Vallée Basin, Françoise
Baulne, Jean	Crépeau, Jean	Giguère, Robert	Leclair, Paul	Piette, Monique	Van Berkorn, J. Sebastian
Beauchamp, Lise	Dalpe, Manon	Giraldeau, Pierre	Leduc, Lucie	Pilon, André	Vermette, Therese
Bélangier, Anne	David, Marco	Girard, Jocelyne	Leduc, Paul	Pilon, Pierre	Viet-Quoc Nguyen, Patrick
Béliveau, Luc	De Luca, Robert	Girard, Lise	Legault, Robert	Pircio, Guiseppe	Vosko, Allan et Sylvie
Bellerose, Martin	Décarie, André	Godin, Marc	Léger, Marc-André	Poulin, Pierre	Weaner, Jacques
Benaroch, Thierry	Deland, Claude	Gourdeau, Paul	Léger, François	Pronovost, Pierrette	Zimmermann, Horst
Benoît, Michel	Der Sarkissian, Shant	Gravel, Micheline	Liboiron, Gilles	Ratelle, Serge	

ÉTATS FINANCIERS

État de la situation financière au 31 mars		2019 (\$)	2018 (\$)
Actif	Actif à court terme	2 963 747	13 024 733
	Immobilisations corporelles	1 184 732	311 782
	Placements à long terme	43 549 391	34 916 413
Total actif		47 697 870	48 252 928
Passif	Passif à court terme	2 472 789	4 993 290
	Passif à long terme	4 490 451	4 503 490
Total passif		6 963 240	9 496 780
Soldes de fonds	Fonds général	17 859 872	15 016 421
	Fonds affectés	22 874 758	23 739 727
Total Soldes de fonds		40 734 630	38 756 148
Total Passif et Soldes de fonds		47 697 870	48 252 928

État des résultats pour l'exercice se terminant le 31 mars		2019 (\$)	2018 (\$)
Produits	Apports des activités philanthropiques	13 497 620	11 901 215
	Produits des activités-bénéfice	2 589 833	1 614 341
	Produits des activités commerciales	1 528 781	1 658 567
	Revenus de placements	1 792 724	1 072 252
Total Produits		19 408 958	16 246 375
Charges	Charges des activités	2 705 417	2 554 781
	Charges administratives	2 903 216	3 234 961
Total Charges		5 608 633	5 789 742
	Excédent des produits sur les charges relatif aux opérations courantes	13 800 325	10 456 633
	Contribution au Centre hospitalier de l'Université de Montréal	(11 821 843)	(10 475 607)
	Autres revenus	-	4 921 694
Excédent des produits sur les charges		1 978 482	4 902 720

Les états financiers audités par KPMG s.r.l. / S.E.N.C.R.L. sont disponibles sur demande.

**UNE
CHANCE
QUE LE
CHUM
EST LÀ!**

**UNE
CHANCE
QUE
VOUS
ÊTES LÀ!**

MERCI DE FAIRE ÉQUIPE
AVEC LA FONDATION DU CHUM
AFIN D'OFFRIR LES MEILLEURS
SOINS À LA POPULATION D'ICI.

fondationduchum.com