



# RAPPORT ANNUEL

2022-2023

Agir ensemble, pour la santé de demain

**CHUM**   
FONDATION



<b>Mot de la direction</b>	<b>4</b>
<b>À propos de la Fondation</b>	<b>5</b>
<b>À propos du CHUM</b>	<b>6</b>
Mot de Frédéric Abergel	7
Le CHUM, hôpital de pointe au service des patient-e-s	8
Axes prioritaires philanthropiques	9
<b>Ce que votre générosité rend possible</b>	<b>10</b>
Révolutionner les soins	10
Propulser la recherche	12
Transformer l'enseignement	14
<b>Une communauté engagée</b>	<b>16</b>
Donateur-trice-s	17
Gestes inspirants	22
Évènements signatures	24
Initiatives de collectes de fonds	26
Fonds Guy Lafleur	28
Ambassadeur-drice-s et porte-parole	30
Bénévoles	32
<b>Le CHUM et sa fondation, une alliance forte</b>	<b>38</b>
<b>États financiers</b>	<b>40</b>
<b>Liste des donateur-trice-s et partenaires</b>	<b>44</b>

Publié par la Direction communications, marketing et évènements de la Fondation du CHUM.

Au nom de l'ensemble de la Fondation, merci à toutes les personnes qui ont contribué à la réalisation de ce rapport annuel et à nos donateur-trice-s, sans qui rien ne serait possible.

# Agir ensemble, pour la santé de demain!

L'année 2022-2023 nous a permis de renouer avec une certaine normalité, dont nos événements en présentiel. Que ce soit lors du Tournoi de golf Jonathan Drouin ou du Grand Banquet de l'extraordinaire, quel plaisir ce fut de vous retrouver et de constater que vous étiez toujours au rendez-vous, fidèles allié-e-s de la mission de notre fondation. Si ces événements ont été de vifs succès, c'est grâce à vous!

En plus de rallier à la cause plusieurs nouveaux-elles bénévoles d'affaires qui contribueront activement à la croissance de notre fondation au cours des années à venir, 2022 a coïncidé avec le lancement du Cercle des Grands donateurs, à la suite de l'initiative de M. Cimon Plante. Ce groupe réunit des donateur-trice-s individuel-le-s prêt-e-s à soutenir notre mission, par un engagement pluriannuel substantiel. Une initiative des plus porteuses! Parallèlement, les derniers mois nous ont permis d'accentuer notre présence au sein du CHUM et de collaborer étroitement avec les équipes de soins et de recherche afin de promouvoir leurs projets auprès de donateur-trice-s potentielle-s. Nous pouvons certainement affirmer que de grands efforts ont été déployés pour bien préparer l'avenir.

C'est avec fierté que nous terminons cette année, puisque grâce à votre générosité, ce sont 19 510 386 \$ qui ont été amassés et 11 647 635 \$ qui ont été directement réinvestis au CHUM. Tant pour acquérir de nouveaux équipements, pour investir dans la formation de la relève, pour démarrer de nouveaux projets de recherche et pour innover en matière de soins, vous avez permis à notre fondation de concrétiser sa mission : être un-e partenaire de premier plan pour les patient-e-s soigné-e-s au CHUM et pour les professionnel-le-s qui s'y dévouent quotidiennement.

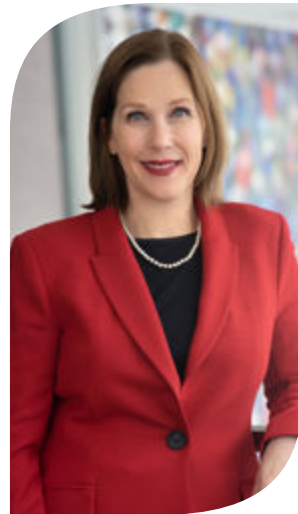
Nous entamons la nouvelle année avec beaucoup de confiance, le cœur empli de gratitude à votre égard, cher-ère-s donateur-trice-s, ainsi qu'envers notre précieuse communauté de bénévoles, nos partenaires et les employé-e-s de la Fondation. À vous toutes et tous, merci de tout cœur!

En terminant, nous souhaitons souligner le départ des administrateurs qui terminent leur mandat cette année et les remercier de leur engagement constant. Un mot spécial au docteur Paul Perrotte, qui quitte le Conseil après plus de cinq ans et qui est l'un des responsables du Doc-Vélo, une activité philanthropique rassembleuse qui a permis d'amasser plus d'un million de dollars en onze ans! Docteur Perrotte, merci pour votre contribution exemplaire.

Avec reconnaissance,



**M<sup>e</sup> Marc Tremblay**  
Président du conseil d'administration  
Fondation du CHUM



**Pascale Bouchard**  
Présidente et  
directrice générale  
Fondation du CHUM



Depuis près de 25 ans, notre fondation propulse l'innovation, la recherche, l'enseignement et les soins de notre centre hospitalier universitaire encore plus loin. Chaque projet qui voit le jour grâce aux activités de collecte de fonds est porté par un seul désir : celui d'agir pour la santé des patient-e-s d'aujourd'hui et de demain. C'est aux côtés de notre grande communauté de donateur-trice-s que nous permettons au CHUM de repousser les limites de la médecine. Nous soutenons ses équipes dévouées, notamment par l'acquisition d'équipement de pointe, par l'utilisation de l'intelligence artificielle et par la remise de bourses à des professionnel-le-s et à une relève d'exception.



## L'année en un coup d'œil

**37**  
employé-e-s à  
la Fondation

**11 647 635 \$**  
remis au CHUM  
et au CRCHUM en 2022-2023

**71**  
bénévoles

**247 698 707 \$**  
remis au CHUM  
et au CRCHUM depuis 1998

**3**  
événements  
signatures

**27 069**  
donateur-trice-s

**23**  
collectes de fonds

- **23 568** donateur-trice-s annuelle-s
- **1 631** donateur-trice-s mensuelle-s
- **20** personnes qui ont fait don d'une partie de leur héritage

**34**  
partenaires et  
commandites

- **42** personnes qui ont fait une promesse de don d'une partie de leur héritage
- **130** donateur-trice-s majeur-e-s, dont :

**10**  
partenaires de  
biens et services

- > **46** individus
- > **32** fondations
- > **52** entreprises



## Ensemble, réaliser de grandes ambitions



**Frédéric Abergel**  
Président-directeur général  
du CHUM

Le CHUM d'aujourd'hui est une plateforme exceptionnelle pour créer les soins de demain. Notre communauté est soudée, passionnée et engagée. C'est un grand honneur pour moi d'accompagner cette extraordinaire équipe depuis mon arrivée en poste il y a quelques mois.

Ensemble, nous sommes en voie de faire du CHUM un leader de classe mondiale avec des expertises comparables aux meilleurs hôpitaux universitaires de la planète. Avec et pour l'ensemble du réseau de la santé et des services sociaux, pour le bien de la population québécoise.

Une vision ambitieuse, certes, mais possible, grâce à la collaboration de multiples collaboratrices et collaborateurs, dont plusieurs d'entre vous qui me lisez aujourd'hui font partie! Grâce à vous, qui travaillez avec acharnement entre nos murs. Qui donnez généreusement afin d'épauler notre mission. Qui vous alliez à nous en tant que partenaire du réseau ou de l'industrie. Qui œuvrez comme bénévole, offrant écoute et soutien aux patientes et aux patients.

Votre appui, quel qu'il soit, nous permet d'innover sans cesse pour améliorer la

qualité des soins, financer la recherche, acheter de l'équipement de pointe. Pour attirer les plus grands cerveaux et les cœurs les plus engagés, aussi!

Pouvoir compter sur des gens qui partagent notre vision et notre détermination est capital pour la réalisation de notre mission. En conjuguant nos forces et notre efficacité, nous bâtissons un écosystème en santé toujours plus humain et innovateur. Ensemble, nous concrétiserons notre vision commune, avec rigueur et transparence.

Merci à chacune et à chacun d'entre vous pour votre générosité, votre dévouement et votre travail. Je remercie tout particulièrement la Fondation du CHUM, dont la contribution sans faille, année après année, en fait un pilier essentiel de notre établissement. Au-delà du financement qu'elle apporte au CHUM avec ses différentes activités, elle fait rayonner les réalisations de notre communauté et transmet de l'espoir aux personnes qui comptent sur nous.

**Du fond du cœur, merci pour votre soutien et votre confiance.**

**Merci au docteur Fabrice Brunet pour ses 8 ans à la présidence du CHUM. Sa vision innovante a su inspirer nos équipes à se dépasser pour les patient·e·s de notre centre hospitalier.**



## Le CHUM, hôpital de pointe au service des patient·e·s

C'est grâce à ses expertises, à ses innovations uniques et à son environnement empreint d'humanité et de bienveillance qu'il offre aux patient·e·s du Québec les soins spécialisés et surspécialisés les plus avancés.

Affilié à l'Université de Montréal, il a aussi une vocation de recherche, d'enseignement ainsi que d'évaluation des soins, des technologies et des modes d'intervention en santé.

### Le CHUM, c'est...

- **18 000** professionnel·le·s, spécialistes, chercheur·euse·s, étudiant·e·s et bénévoles
- **Un demi-million** de patient·e·s par année
- Un centre de recherche parmi les **plus importants** et **les plus modernes** au Canada
- **39** salles d'opération, **75** laboratoires de recherche et plus de **50** salles de formation et d'entraînement clinique
- Un hôpital surspécialisé, au service de tou·te·s les Québécois·es
  - Le **plus grand centre de radio-oncologie** au Québec
  - Le **seul programme de transplantation pulmonaire** de la province



### Saviez-vous que?

Le CHUM contribue à la formation de plus de 50 % des médecins de l'Université de Montréal qui, à elle seule, forme la moitié des futur·e·s médecins du Québec.

## Axes prioritaires philanthropiques

Le CHUM prend de front certains des plus grands enjeux de santé actuels. Dans bien des domaines, la médecine classique atteint ses limites. Outillées par vos dons, les équipes du CHUM abordent ces défis comme une occasion de déjouer la maladie :

### Cancer

*1<sup>re</sup> cause de mortalité au Canada.*

À l'heure où le nombre de cas de cancer continue d'augmenter chaque année, les équipes du CHUM développent déjà les solutions de demain en cancérologie. Vaccins oncolytiques ou encore thérapie immunocellulaire, elles souhaitent offrir des traitements innovants, plus personnalisés et moins invasifs à leurs patient·e·s.

### Maladies cardiométaboliques

*1 personne sur 3 vit avec une maladie cardiométabolique.*

Les maladies cardiovasculaires associées à une maladie métabolique (diabète ou obésité) sont une des causes de la réduction de l'espérance de vie en Amérique du Nord. Face à ce constat, les chercheur·euse·s du CHUM mettent tout en œuvre pour prévenir leur apparition et améliorer leur prise en charge.

### Immunopathologie

*Plus de 62 000 personnes vivent avec le VIH au Canada.*

L'immunopathologie a un rôle clé dans la compréhension de nombreuses maladies liées au système immunitaire, notamment les maladies virales chroniques telles que le VIH et l'hépatite C. Dans leurs installations de pointe au CHUM, des chercheur·euse·s de renommée mondiale s'intéressent aux facteurs de progression de ces infections pour mieux les prévenir, les traiter et même les éliminer.

### Santé mentale

*1 personne sur 3 développera une maladie mentale au cours de sa vie.*

Les effets à long terme de la pandémie accentuent une tendance déjà alarmante en matière de santé mentale. Les recherches menées au CHUM portent sur l'identification de facteurs de risques comportementaux et de nouvelles cibles thérapeutiques qui aideront à poser des diagnostics plus précoces et à offrir des solutions plus efficaces pour améliorer la santé psychologique des patient·e·s.

### Neurosciences

*D'ici 2030, deux fois plus de gens vivront avec une maladie neurologique.*

Avec le vieillissement de la population, certains troubles neurologiques, comme la maladie d'Alzheimer ou de Parkinson, sont en constante augmentation. Les équipes du CHUM misent sur l'analyse des données cliniques et génomiques et sur l'intelligence artificielle pour se donner les moyens d'intervenir mieux et plus tôt.



## Ce que votre générosité rend possible

Vos dons permettent de financer des projets innovants et audacieux, portés par les équipes du CHUM. En soutenant notre fondation, vous donnez les moyens à la communauté médicale d'agir plus vite que la maladie en propulsant la recherche, en révolutionnant les soins et en transformant l'enseignement en santé.

### Révolutionner les soins

#### Un robot pour opérer sans incision

Soutenir les médecins lorsqu'ils opèrent, rendre les chirurgies moins invasives et réduire la convalescence des patient-e-s : c'est la mission du Centre d'expertise en robotique (CER), dirigé par le docteur Moishe Liberman et son équipe. Grâce à vous, nous avons amassé 2 M\$ pour l'acquisition d'un nouveau robot de dernière génération DaVinci qui permet une chirurgie de précision dans des espaces restreints, et ce, sans incisions majeures. Grâce au CHUM, au CER et à vos dons, cette procédure est maintenant pratiquée dans le monde entier.



« Avec le chirurgien aux commandes, le robot passe directement par la bouche du patient pour inspecter les poumons, trouver la tumeur et l'éradiquer, sans même pratiquer d'incision avec un scalpel. »

— **Dr. Moishe Liberman**, directeur du CER et chirurgien thoracique

#### Répondre aux défis d'accessibilité des jeunes aux services de santé mentale

Le programme de télémentorat «ECHO® CHUM Troubles Concomitants» met en lien plus de 200 spécialistes en santé mentale du CHUM, de nombreux partenaires et des équipes interdisciplinaires qui œuvrent auprès des jeunes de 15 à 29 ans aux prises avec des troubles psychologiques et psychiatriques. L'objectif de ce projet, rendu possible grâce à la généreuse contribution de RBC, est simple : mieux traiter les problèmes de santé mentale et réduire leurs impacts sur la vie de ces patient-e-s grâce à une plateforme interactive qui favorise le partage de connaissances et d'expertises pour permettre à un plus grand nombre de spécialistes d'être formé-e-s.



« Nous pouvons désormais décentraliser les soins et élargir l'accès à ceux-ci en proposant ce programme à tout le réseau de la santé et des services sociaux, ainsi qu'au milieu communautaire, pour développer des modalités et du matériel de formation adaptés à leurs interventions auprès des jeunes, selon leurs besoins spécifiques. Ainsi, nous serons mieux outillé-e-s pour améliorer les services offerts en santé mentale auprès de nos jeunes patient-e-s. »

— **Dr. Didier Jutras-Aswad**, chef du département de psychiatrie du CHUM, chercheur et médecin



#### Luca, un robot pour humaniser les soins

Le CHUM s'est équipé d'un robot humanoïde destiné à humaniser les soins, financé grâce à la contribution de Metro Chaîne d'approvisionnement. Nommé en l'honneur du fils du président de l'entreprise, Luca est un outil de plus à la disposition des équipes pour contribuer au bien-être de leurs patient-e-s.

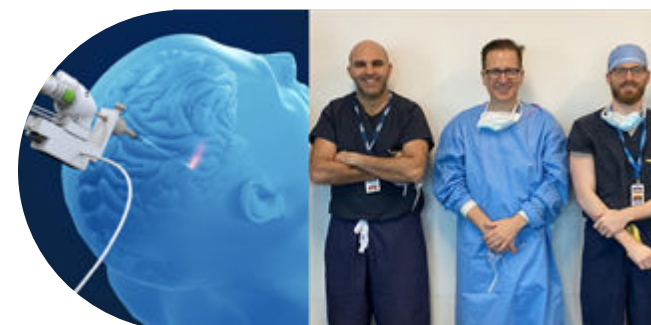


#### Repartir sur un pied d'égalité d'accès aux soins bucco-dentaires

Pour les personnes gravement malades, une bonne santé bucco-dentaire est primordiale avant de commencer tout traitement ou toute intervention chirurgicale. Malgré son importance, les frais qui y sont liés ne sont pas couverts par la RAMQ. Ces soins de la bouche peuvent alors être délaissés pour des raisons financières, impactant fortement la condition des patient-e-s. Si aujourd'hui le CHUM est en mesure d'offrir gratuitement ces actes bucco-dentaires, c'est grâce au soutien financier de notre fondation et au don de 40 000 \$ des Œuvres Régis-Vernet.

« La santé bucco-dentaire est indispensable pour l'obtention de certains services médicaux. Vos dons permettent au service de Stomatologie du CHUM de contribuer à rééquilibrer l'accès à ces soins. »

— **Dr. Matthieu Schmittbuhl**, chef du département de médecine dentaire du CHUM



#### Une technologie révolutionnaire pour le traitement de l'épilepsie

Les docteurs Alain Bouthillier, Alexander Weil et Sami Obaid ont effectué avec succès les premières procédures de chirurgie minimalement invasive pour traiter les personnes épileptiques. Grâce à vos dons, la somme de 379 076 \$ a financé un laser neurochirurgical dernier cri, le NeuroBlate®. Cet équipement donne accès à des zones du cerveau habituellement inaccessibles par la chirurgie traditionnelle. Cette technique réduit les délais d'hospitalisation et permet d'éviter de nombreuses séquelles neurologiques.



## Propulser la recherche



### Un monde où un vaccin pourrait traiter le cancer du sein

Des études, réalisées en laboratoire et menées par la docteure Marie-Claude Bourgeois-Daigneault et son équipe, ont démontré que le cancer du sein peut être éradiqué par l'injection d'un virus oncolytique, créé de toutes pièces en laboratoire. En plus d'attaquer la tumeur, il permet au système immunitaire de reconnaître le cancer et de le détruire dans le cas d'une récurrence. Grâce au généreux legs de feu Andrée Despins et à la contribution de son mari, docteur Guy Breton, les recherches pourront se poursuivre afin d'appliquer cette thérapie de façon efficace chez les êtres humains.



« Pour avoir vu plusieurs souris dont les tumeurs cancéreuses ont disparu, je crois au potentiel immense du traitement du cancer du sein par le virus oncolytique. Grâce à ce legs, nous allons pouvoir percer certains mystères du système immunitaire pour l'appliquer efficacement chez l'humain. »

— D<sup>re</sup> Marie-Claude Bourgeois-Daigneault,  
chercheuse régulière de l'axe Cancer au CRCHUM



### Cap vers la médecine de précision grâce à COMET

Si les découvertes scientifiques sont les résultats des initiatives audacieuses et de l'expertise des chercheur·euse·s, celles-ci peuvent être accélérées grâce à des équipements de haute technologie. Votre générosité a permis de financer à hauteur de 500 000 \$ un appareil révolutionnaire, COMET. Utilisé dans le cadre de la biologie spatiale, COMET détecte et étudie, avec une précision exemplaire, les marqueurs qui caractérisent les changements cellulaires, moléculaires ou chimiques qui s'opèrent dans notre corps. Les schémas analysés ouvriront la voie au développement de nouveaux outils de diagnostic et de thérapie plus adaptés et personnalisés dans de nombreuses autres spécialités médicales.



Le CHUM a été reconnu **1<sup>er</sup> hôpital au Québec** et **2<sup>e</sup> en matière de technologie de pointe au Canada** par le magazine *Newsweek*.



### Soutenir des projets inspirants et attirer les professionnel·le·s les plus brillant·e·s

Engager les meilleures ressources du secteur de la santé est capital pour le CHUM et son centre de recherche. En offrant des conditions attractives, ils s'assurent d'attirer et de retenir les professionnel·le·s les plus talentueux·euses au monde afin d'accomplir leurs objectifs audacieux. Notre fondation les soutient dans ces efforts en attribuant, cette année, **plus de 2 998 112 \$** en bourses de démarrage, de recherche et de fellowship, à des médecins et à des chercheur·euse·s qui se démarquent par leur projet transformateur pour la communauté soignante et les patient·e·s.

#### Bourses de démarrage au CRCHUM

34 professionnel·le·s de recherche — **1 795 800 \$**

#### Bourses de recherche, de soutien salarial et de fellowship au CHUM

39 médecins, infirmier·ière·s et autres professionnel·le·s — **1 014 812 \$**

#### Programme de fellowship et de perfectionnement, financé à hauteur de 50% par la Fondation et le Conseil des médecins, dentistes et pharmaciens (CMDP) du CHUM

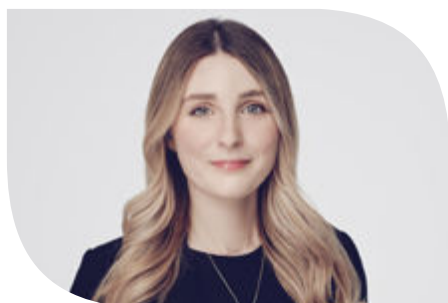
8 boursier·ère·s — **187 500 \$**

Équipements à la fine pointe de la technologie : **COMET et Monarch**  
**2 500 000 \$**



## Transformer l'enseignement

Chaque année, notre fondation contribue à la formation d'une relève de haut niveau en finançant notamment des bourses de perfectionnement à de jeunes médecins et chercheur·euse·s du CHUM. L'année dernière, 8 professionnel·le·s ont reçu des bourses pour parfaire leurs connaissances.



### Dr<sup>e</sup> Catherine-Audrey Boutin

Formation complémentaire en infectiologie chez les patient·e·s transplanté·e·s d'organes solides à l'Université Northwestern de Chicago

« Ce fellowship me permettra d'acquérir une expérience clinique de haut niveau et de rallier mes collègues, les docteurs Luong et Desjardins, dans la prise en charge des pathologies infectieuses associées à la transplantation d'organes solides au CHUM. »



### Dr<sup>e</sup> Sarah Hamidi

Formation complémentaire en oncologie endocrinienne au Centre médical MD Anderson à Houston, Texas

« Cette formation complémentaire me permettra de rallier ensuite le service d'endocrinologie du CHUM avec une surspécialité en oncologie thyroïdienne. »

### Dr Antoine Desilets

Formation complémentaire de recherche clinique au Memorial Sloan Kettering Cancer Center à New York

« Ce fellowship me permettra de me spécialiser dans la prise en charge des cancers de la tête et du cou et d'approfondir mes connaissances quant à la conception d'études cliniques de phase précoce. »



### Dr Guillaume Plourde

Formation complémentaire en soins intensifs neurologiques dans les Hôpitaux universitaires de Genève

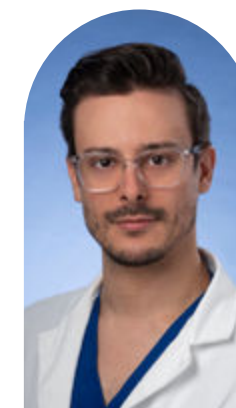
« Ma formation complémentaire portera principalement sur le neuromonitorage multimodal aux soins intensifs et sur l'utilisation de différentes stratégies thérapeutiques appliquées aux patient·e·s atteint·e·s de pathologies neurologiques aiguës graves. »



### Dr Jonathan Poirier

Formation complémentaire à l'Hôpital Cochin de Paris sur les maladies surrénaliennes

« Cette formation, dans un centre de référence européen renommé pour ses pratiques à la fine pointe, me permettra de me perfectionner dans la prise en charge des désordres endocriniens, ainsi que dans la recherche en génétique et le traitement des maladies rares affectant les glandes surrénales et l'hypophyse. »



### Dr David Henault

Formation en chirurgie hépatobiliaire, pancréatique et en transplantation hépatique au Toronto General Hospital

« Mes intérêts cliniques s'orientent vers la chirurgie minimalement invasive (laparoscopie, robotique). Au terme de mon fellowship, je souhaite poursuivre ma carrière de chirurgien-chercheur dans le secteur de gestion de bases de données massives et en intelligence artificielle. »

### Dr David Allin

Formation de fellowship en oncologie cervico-faciale au CHUM

« Originaire de Bruxelles, j'ai poursuivi mes études à la faculté de médecine de Cambridge et de Londres. Je serai un an au CHUM pour parfaire mes compétences en traitement chirurgical des cancers de la tête et du cou. »



### Dr Roland Jabre

Formation complémentaire à l'Alfried Krupp Krakenhaus, Essen, Allemagne

« Cette formation m'amènera à me spécialiser davantage en neurochirurgie endovasculaire complexe après m'être perfectionné en neurochirurgie crânienne minimalement invasive. »



## Une communauté engagée

Vous êtes **27 069** à vous mobiliser chaque année pour aider le CHUM à se perfectionner, à innover, à accélérer son développement technologique et à continuer de se démarquer en matière de recherche. Merci d'être la force motrice derrière les avancées qui prennent vie en nos murs.



## Donateur·trice·s

### Nos cercles

Cette année, deux regroupements de donateur·trice·s ont vu le jour et nous inspirent déjà par leur solidarité et leur dévouement envers la cause de la santé :

#### Cercle des GRANDS DONATEURS



Le Cercle des Grands donateurs réunit des philanthropes qui soutiennent la Fondation du CHUM par des dons annuels personnels de 10 000 \$ et plus. Chapeauté par un comité de bénévoles d'influence, ce réseau a pour volonté commune de redonner à la collectivité et de contribuer à l'excellence des soins prodigués au CHUM.

« Le Cercle des Grands donateurs de la Fondation est pour moi une occasion de réseauter avec des gens qui partagent mes valeurs tout en contribuant à ma façon à accélérer les progrès de la médecine. J'ai confiance qu'ensemble, nous pouvons faire une différence! »

— **Cimon Plante**, président du Cercle des Grands donateurs de la Fondation du CHUM

Les membres du Cercle des Leaders contribuent à la Fondation du CHUM par des dons cumulatifs annuels de l'ordre de 1 000 \$ à 9 999 \$. Ils forment ensemble un réseau de plus de 760 individus — parmi lesquels on retrouve des membres du personnel soignant, d'ancien·ne·s patient·e·s ainsi que leurs proches. Tou·te·s sont motivé·e·s par la mission immensément importante du CHUM à l'échelle du Québec et par l'impact tangible de leurs dons.

« J'ai longtemps ressenti un sentiment d'injustice et d'impuissance quand ma mère et mon frère sont décédé·e·s de maladies du foie. Puis, j'ai décidé de soutenir la recherche, avec le but de transformer la vie de nombreuses autres personnes. En tant que donatrice Leader, je suis fière de contribuer aux avancées. »

— **Ketty Doutre**, membre du Cercle des Leaders de la Fondation du CHUM

#### Cercle des LEADERS





## Campagne annuelle

**23 568** donateur·trice·s annuel·le·s  
dont **1 631** donateur·trice·s mensuel·le·s

L'apport de nos donateur·trice·s annuel·le·s a continué de croître et a été exceptionnel cette année. Ce sont notamment de nombreux·euses patient·e·s reconnaissant·e·s, des professionnel·le·s du CHUM ainsi que plusieurs entreprises qui ont choisi d'appuyer notre cause par des dons ou encore en partageant leur expérience et leur vision auprès de notre communauté. Provenant de diverses communautés, et en unissant leurs forces, **c'est plus de 3 200 000 \$** que ces donateur·trice·s ont amassés pour le CHUM.

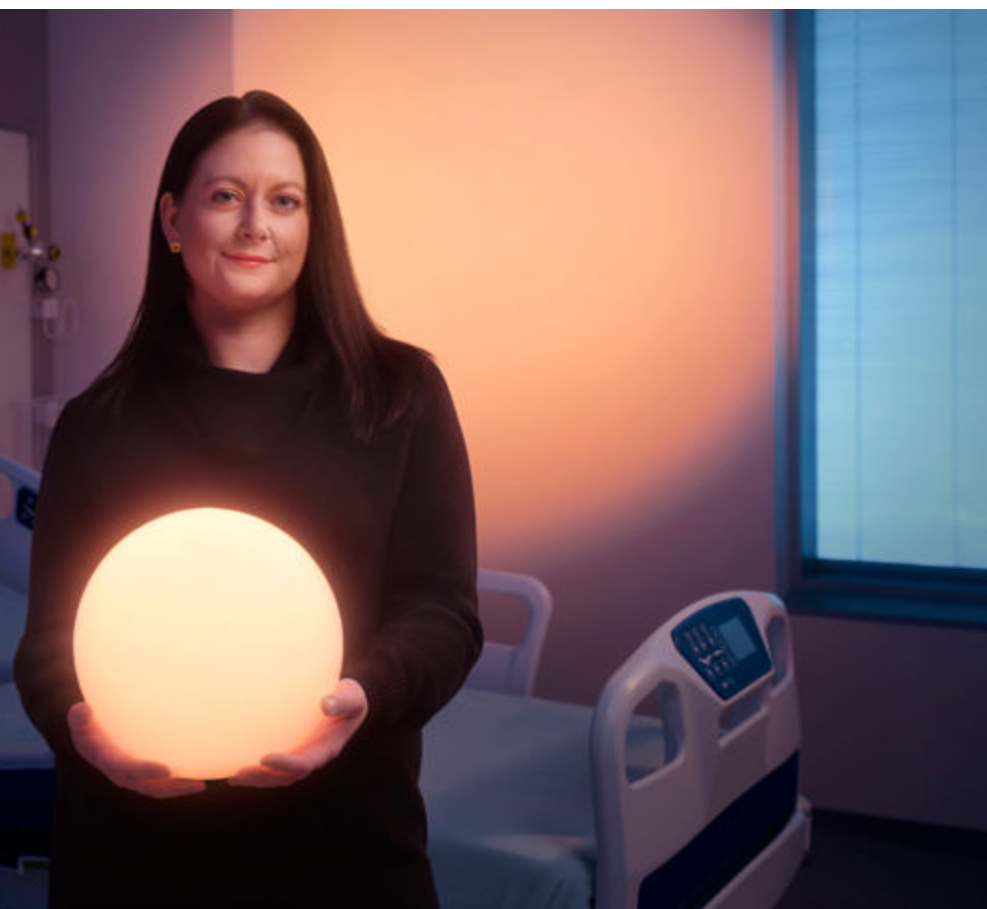
Au nom de tou·te·s les patient·e·s, merci de répondre si fidèlement à nos appels aux dons. Chaque contribution compte, et c'est ensemble que nous changeons la vie de milliers de Québécois·es!

Merci également à ces patient·e·s et membres du personnel du CHUM qui, reconnaissant·e·s, acceptent de partager leur histoire avec nous. Vos témoignages nous permettent de sensibiliser la population à l'importance de soutenir notre centre hospitalier.



« Les soins surspécialisés d'exception que j'ai reçus au CHUM, rendus possibles grâce aux donateur·trice·s comme vous, m'ont permis de retourner rapidement auprès de mon bébé. J'en suis extrêmement reconnaissante. Il était naturel d'accepter de partager mon histoire, afin d'inspirer les donateur·trice·s à changer la vie d'autres patient·e·s. »

— **Marie-Kristel Varin-Larocque**, patiente-vedette de la campagne Réchauffons le cœur des patient·e·s et nouvelle donatrice de la Fondation du CHUM



## Le don planifié : un geste de cœur

Chaque année, de fidèles donateur·trice·s décident d'exprimer leur reconnaissance envers le CHUM et sa fondation en planifiant un don. Qu'il soit fait sous forme d'argent, d'actions, de régime enregistré ou d'assurance-vie — dans un testament ou dans l'immédiat —, ce geste de cœur leur permet de participer concrètement à bâtir un avenir meilleur.



« Après mûre réflexion, j'ai décidé de faire de la Fondation du CHUM ma principale héritière. Face à une population vieillissante, je souhaite que mon don contribue à la pérennité de notre généreux système de santé pour que des soins essentiels d'exception continuent d'être prodigués équitablement aux personnes dans le besoin. »

— **Pierre Limoges**, patient du CHUM et donateur de la Fondation du CHUM

« Ma tante, Odette Cérat, a souffert toute sa vie de schizophrénie. À son décès, nous avons été profondément touchés d'apprendre qu'elle avait planifié un don testamentaire à la Fondation du CHUM pour le département de psychiatrie. Sa contribution permet actuellement de développer et de tester de nouvelles interventions pour les patient·e·s souffrant de troubles psychiatriques. Ce geste représente pour notre famille une manière de donner un sens au combat d'une vie contre la maladie mentale. »

— **Alain Cérat**, neveu de M<sup>me</sup> Cérat, donatrice de la Fondation du CHUM





## Des entreprises qui se démarquent par leur geste philanthropique

Notre fondation tient à exprimer sa reconnaissance envers ces entreprises qui, par leur générosité, pavent la voie pour propulser la médecine de demain.



## Québecor reçoit le Prix coup de cœur philanthropique



Le 8 juin 2022, lors de la première édition de «Lumière sur les équipes» du CHUM\*, notre fondation a honoré, après la rigoureuse analyse d'un jury, un donateur qui soutient de façon exceptionnelle notre mission, Québecor, en lui remettant le «Prix coup de cœur philanthropique».

Grâce à la contribution historique de 15 M\$ de Québecor, la dernière phase de construction du CHUM a pu voir le jour. Pendant la pandémie, l'entreprise a démontré sa générosité et sa responsabilité civique hors du commun en remettant 150 appareils mobiles aux équipes soignantes du CHUM afin qu'elles restent en contact avec leurs patient·e·s, tout en minimisant les risques de contagion.

**Notre fondation est réellement choyée de pouvoir compter sur ce chef de file québécois pour soutenir le CHUM et l'aider à repousser les limites de la médecine.**

\* Pour plus de détails sur la soirée «Lumière sur les équipes», [rendez-vous en page 38 de ce rapport.](#)



## Fondation J.A. DeSève : 54 ans de soutien inconditionnel

Cette année, notre fondation, en collaboration avec la Fondation du Centre hospitalier universitaire de Sainte-Justine, a décidé d'honorer l'un·e de leurs plus fidèles donateur·trice·s en soumettant sa candidature aux Prix d'excellence en philanthropie organisés tous les ans par l'Association des professionnels en philanthropie (AFP). Nous sommes très heureux·euses de souligner que **la Fondation J.A. DeSève a reçu le prix Hommage de l'AFP**. Depuis 1968, celle-ci a remis 21,8 M\$ au CHUM afin d'offrir le meilleur de la médecine et de perpétuer le savoir et l'expertise du personnel médical. En soutenant de façon exceptionnelle notre centre hospitalier depuis plusieurs décennies, la Fondation J.A. DeSève contribue à l'amélioration de la santé de la population.

## 600 000 \$ sur 4 ans pour une prise en charge novatrice de la santé globale des patient·e·s diabétiques

**Merci à METRO pour sa généreuse contribution** au Centre d'expertise en diabète du CHUM.

Ce don permettra aux équipes du CHUM d'optimiser la prise en charge des personnes diabétiques et d'approfondir les connaissances sur cette maladie qui touche 10 % de la population québécoise.

## 100 000 \$ pour la santé cardiovasculaire des femmes

**Merci à la Fondation Pharmaprix pour la santé des femmes** de mettre la santé cardiaque des femmes au cœur de ses engagements. En soutenant CardioF, elle donne les moyens aux équipes du CHUM de mieux comprendre, d'améliorer, de prévenir, de dépister, de guérir et de traiter les maladies cardiovasculaires des femmes, qui se distinguent de celles des hommes par leurs symptômes et leurs particularités uniques.

## 500 000 \$ pour le projet SERVO du CHUM

Le projet SERVO du CHUM vise à regrouper des milliers de données afin d'avoir une meilleure compréhension des maladies neurologiques comme l'épilepsie, la maladie d'Alzheimer ou encore la maladie de Parkinson. **Grâce au généreux don de Bombardier**, les nouvelles connaissances acquises par cette base de données donneront aux équipes soignantes la possibilité de prévenir ces maladies et de développer des traitements personnalisés plus efficaces pour lutter contre celles-ci.

« Je suis fier de prêter ma voix à cette cause afin de contribuer à l'amélioration de nos connaissances sur ces maladies. Un membre de ma propre famille souffre d'épilepsie, et je suis extrêmement reconnaissant des soins qui lui sont offerts. J'espère sincèrement que de nouveaux progrès permettront de faire de nouvelles avancées ainsi que d'améliorer les outils de lutte contre ces maladies neurologiques. »

— **Éric Martel**, président et chef de la direction de Bombardier



## Gestes inspirants

Lorsqu'il s'agit de vous investir dans l'excellence et l'avenir du CHUM, votre créativité et votre dévouement ne cessent de nous impressionner. Découvrez des initiatives inspirantes ayant vu le jour cette année en soutien à notre mission. Du fond du cœur, merci à toutes les personnes impliquées!



### Marcher 3 000 km pour la recherche

Marie-Christine Dupuis et son conjoint, Samuel Boulay-Grimard, se sont lancé-e-s un défi de taille : parcourir pendant six mois les 3 000 kilomètres du sentier Te Araroa, en Nouvelle-Zélande. Leur objectif? Célébrer la vie de la mère de Marie-Christine — une patiente du CHUM décédée à la suite d'un cancer en 2021 — tout en amassant des fonds pour la recherche.

« Ma maman, Céline Carrier, a reçu des soins d'exception au CHUM. Grâce aux avancées de la recherche soutenues par la Fondation, elle a déjoué les pronostics et vécu 5 années de plus. Nous en sommes tellement reconnaissants! »

— Marie-Christine Dupuis

L'aventure de Marie-Christine et Samuel se termine le 29 mai. Restez à l'affût pour connaître les résultats de leur collecte de fonds!



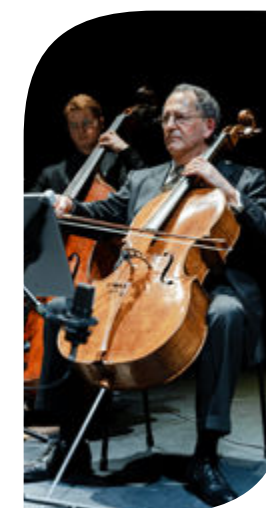
### 16 ans et philanthrope

Nicolas Cloutier est un exemple de détermination et d'engagement. Cet élève de cinquième secondaire a amassé 2 420 \$ pour soutenir la recherche sur la rétinopathie diabétique, une complication oculaire du diabète touchant sa grand-mère. Le montant sera investi dans des projets novateurs en lien avec cette maladie au sein du Département d'ophtalmologie du CHUM.



### Un ancien patient organise un concert-bénéfice

Denis Brott, un violoncelliste de renommée internationale sauvé par les équipes du CHUM en 2020, a généreusement mis sur pied un concert-bénéfice pour la Fondation. Huit talentueux-euses musicien-ne-s, dont certain-e-s de la relève classique internationale, se sont joint-e-s à lui à l'occasion du concert de Noël Les quatre saisons de Vivaldi. Ce moment musical inoubliable — auquel des patient-e-s ont même pu assister grâce à des bienfaiteur-trice-s leur ayant offert des billets — a permis de récolter 12 642 \$.





## Évènements signatures

Grâce à nos fidèles partenaires et bénévoles, mais aussi à des centaines d'entre vous qui choisissent d'y prendre part, nos évènements signatures reviennent en force cette année. Ils proposent des expériences incomparables tout en donnant aux médecins, aux chercheur·euse·s et aux autres membres du personnel du CHUM les moyens de leurs ambitions, au bénéfice des centaines de milliers de personnes soignées chez nous.



### Tournoi de golf Jonathan Drouin

**1 170 426 \$**

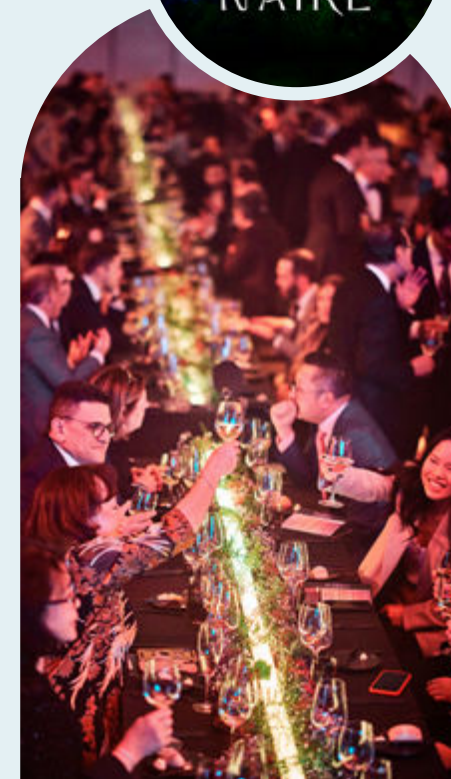
La 5<sup>e</sup> édition du Tournoi de golf Jonathan Drouin a eu lieu le 30 août 2022 au Club de golf Le Mirage, rassemblant 250 participant·e·s issu·e·s des milieux des affaires, de la santé, de la culture et du sport. Cette année encore, cette compétition philanthropique a connu un grand succès en recueillant un montant record pour le CHUM. Un merci spécial à notre président d'honneur des deux dernières années, Jocelyn Hogue, au comité organisateur, ainsi qu'à Jonathan Drouin, qui s'associe généreusement à cette journée emblématique chaque saison.

## Grand Banquet de l'extraordinaire 1 310 809 \$

Après deux ans d'absence, le Grand Banquet de l'extraordinaire était de retour le 20 octobre 2022 pour offrir une expérience visuelle, gastronomique et artistique inoubliable à ses 450 convives. L'évènement avait pour thème «Hymne à la beauté», en l'honneur des équipes du Département d'ophtalmologie du CHUM. Nous tenons à remercier nos partenaires et nos commanditaires, notre président d'honneur, M. Kheng Ly du Groupe Brivia, ainsi que le comité organisateur, pour leur implication remarquable dans la création de cette soirée grandiose.

« Il y a de cela 40 ans, j'ai perdu la quasi-totalité de ma vision des suites d'un grave accident, et, au fil du temps, mon état s'est d'autant plus détérioré. Heureusement, il y a quelques années, grâce aux soins exceptionnels que j'ai reçus au CHUM, ma vue s'est non seulement stabilisée, mais aussi améliorée! Aujourd'hui, je peux voir mes petits-enfants et jouer avec eux. J'ai accepté de partager mon histoire lors du Grand Banquet pour témoigner ma gratitude au personnel médical et pour vous dire que votre générosité fait une véritable différence. Du fond du cœur, merci! »

— Makram Tobia, patient du CHUM



## CHUM — Groupe Voyages

**Montant total amassé pour l'édition 2022 – 279 350 \$**

**Montant amassé en cours pour l'édition 2023 – 399 240 \$**



La loterie CHUM — Groupe Voyages a de nouveau connu un succès exceptionnel cette année, avec 3 327 billets vendus. Les participant·e·s courent la chance de gagner l'un — ou plusieurs — des 44 crédits voyage, auxquels s'ajoutent pour la première fois 36 séjours au Québec offerts par le réseau Origine artisans +hôtelières, nouveau partenaire de la Fondation. La valeur totale des lots est de 148 000 \$.



## Initiatives de collectes de fonds

Nous sommes reconnaissant·e·s de pouvoir compter sur votre générosité et votre enthousiasme à soutenir notre cause, année après année. À toutes les personnes et entreprises s'étant engagées dans une collecte de fonds : merci pour votre inébranlable solidarité!

### Le Groupe d'épilepsie du CHUM, une implication exemplaire depuis 7 ans

Bravo à l'équipe du Groupe d'épilepsie du CHUM, qui met tout en œuvre pour collecter des fonds et ainsi propulser l'innovation dans son domaine d'expertise. Votre engagement est un véritable cadeau pour le CHUM!

#### Partie de sucre pour l'épilepsie 88 134 \$

Cet événement printanier incontournable a fait un retour en présentiel pour sa 7<sup>e</sup> édition. La soirée de sucre festive et familiale, qui a eu lieu le 11 mars 2023 à la Cabane du Coureur, a permis d'amasser un montant record.

« La clinique d'épilepsie du CHUM est une référence au Québec pour les cas complexes d'épilepsie. Nous avons créé la Partie de sucre pour nous donner les moyens d'innover, d'avoir accès aux dernières avancées, et ainsi de constamment repousser les limites dans notre domaine de spécialité. »

— D<sup>r</sup> Dang Khoa Nguyen

#### Soirée au profit de la neurologie 151 625 \$

Organisée par les docteurs Chouinard et Nguyen, la première Soirée au profit du Service de neurologie du CHUM — l'un des plus importants au Canada — a connu un succès remarquable le 3 octobre 2022. Pour l'occasion, une centaine de personnes était rassemblée au restaurant Les enfants terribles de L'Île-des-Sœurs.



### 1 M\$ en 11 ans pour le Doc-Vélo Édition 2022 - 151 776 \$

Les 15 cyclistes du Doc-Vélo ont une fois de plus parcouru les 275 kilomètres séparant Montréal et Québec le 24 septembre 2022. Grâce à leur persévérance et aux dons de centaines d'individus les ayant encouragés, cette initiative des docteurs Paul Perrotte et Pierre Laramée, en l'honneur de leurs patient·e·s, a franchi le cap du million de dollars amassés depuis sa création en 2012.



### Défi CRCHUM 33 049 \$

La 13<sup>e</sup> édition du Défi CRCHUM pour la recherche a connu un succès retentissant les 24 et 25 septembre 2022, lors de sa première participation au Marathon Beneva de Montréal. Grâce à votre générosité, le CRCHUM a été l'organisme qui a récolté le plus de fonds parmi tous les participants.



### Tournoi de Soccer du Centre intégré en cancérologie du CHUM 9 483 \$

### Lancement du livre de Sophie Reis, *Un cancer en cadeau* 5 710 \$

### Bravoure 7 000 \$

### Journée Pathologies maternelles et grossesses 3 250 \$

### Campagne Noël Sans Faim du Service de bénévolat du CHUM 3 010 \$

**Merci aux entreprises Bôsapin, HARTPRINT, Ruby Mardi et FlowerInk, qui soutiennent fièrement notre mission en remettant une partie des profits de la vente de leurs produits à notre fondation.**



## Fonds Guy Lafleur

### Un nouvel ambassadeur pour le Fonds Guy Lafleur!

L'an dernier, notre fondation a eu la chance d'accueillir un nouvel allié : Martin Lafleur. Animé par des valeurs profondément humaines et familiales, le fils du célèbre numéro 10 a décidé de tout mettre en œuvre pour nous aider à amasser des fonds afin de soutenir la recherche contre le cancer au Centre de recherche du CHUM et, ainsi, d'arrêter de perdre ceux qu'on aime.

« Les fans de hockey ont perdu un grand joueur. Moi, j'ai perdu mon père. Et ma fille, son grand-père. Le cancer a bousculé la vie de ma famille, comme celle de nombreuses autres au Québec. C'est pourquoi il est naturel pour moi de reprendre le flambeau et de poursuivre, en l'honneur de mon père, la mission dans laquelle il s'est investi. »

— **Martin Lafleur**, nouvel ambassadeur du Fonds Guy Lafleur



FONDS *Guy Lafleur 10*  
GUY LAFLEUR

Cette année encore, votre générosité aura permis à Réjean Lapointe, Ph. D., responsable de l'axe cancer au Centre de recherche du CHUM, et à son équipe de mettre sur pied un programme de médecine personnalisée en oncologie au CHUM.



La médecine personnalisée est une réelle source d'espoir pour les milliers de patient-e-s qui, comme Guy Lafleur, font ou feront face au cancer : elle permet de révolutionner la prise en charge de leur maladie en adaptant les soins et traitements offerts à chaque individu.

Des entreprises de notre précieuse communauté ont mis sur pied des initiatives dédiées au Fonds Guy Lafleur

Les Remparts de Québec, équipe de hockey de la Capitale-Nationale dans laquelle Guy Lafleur a fait ses débuts, ont amassé la somme de 7 403 \$ en vendant des articles promotionnels exclusifs lui rendant hommage.

Au Noir, une entreprise montréalaise de vêtements haut de gamme pour hommes, a remis 10 000 \$ pour la recherche sur le cancer grâce à sa vente d'articles de l'édition spéciale «Guy Lafleur».

À la suite de la vente d'un chandail spécial, les Canadiens de Montréal ont remis le montant de 12 550 \$ pour le déploiement du programme d'oncologie de précision.

Merci de tout cœur d'appuyer la cause qui était si chère à notre «démon blond» et de vous impliquer afin de donner tous les moyens au CHUM de déjouer la maladie, pour que les moments en famille durent le plus longtemps possible.



**1,8 M\$** amassés sur un objectif de **5 M\$**



Nos efforts se poursuivent afin de perpétuer la mémoire de Guy Lafleur et de respecter sa volonté et l'objectif qu'il s'était fixé pour l'avenir de ce fonds : amasser 5 M\$ afin de garantir des avancées majeures pour la recherche sur le cancer.



## Ambassadeur·drice·s et porte-parole

Nous sommes choyé·e·s de pouvoir compter sur un porte-parole et sur des ambassadeur·drice·s qui ont à cœur notre plus grande richesse : la santé. Chacun·e à leur façon, ces personnalités engagées qui ont choisi de s'allier à notre cause contribuent à son avancement et à son rayonnement.



**Véronic DiCaire,**  
ambassadrice  
depuis 2018



**Jonathan Drouin,**  
ambassadeur depuis 2017



**Béatrice Martin,**  
alias Coeur de pirate,  
ambassadrice depuis 2019



**L. Philippe Angers,**  
ambassadeur philanthrope  
depuis 2020



**Claude Meunier,**  
porte-parole  
depuis 2016

## Un engagement soutenu exceptionnel depuis plus de 7 ans!

En plus d'être porte-parole bénévole de la Fondation du CHUM depuis 2016, l'auteur et humoriste Claude Meunier siège également au conseil d'administration de notre fondation.

« C'est un honneur pour moi de pouvoir m'impliquer auprès de la Fondation d'un centre hospitalier de calibre mondial. Un de mes proches a d'ailleurs reçu des soins au CHUM dernièrement, ce qui m'a permis de constater de nouveau à quel point cet établissement est à la hauteur de sa réputation. Je ne pourrais être plus fier d'être porte-parole pour la Fondation. »

— **Claude Meunier,** porte-parole et membre du conseil d'administration de la Fondation du CHUM



## Bénévoles

Si nous pouvons soutenir le CHUM avec ferveur dans sa mission, c'est aussi grâce à nos précieux·euses bénévoles. Que ce soit pour solliciter des dons majeurs auprès de leur réseau, pour accueillir les participant·e-s de nos événements, pour appuyer notre équipe administrative ou, encore, pour transmettre leurs connaissances fiscales et philanthropiques à notre communauté, leur engagement envers notre cause est primordial.

Nous nous estimons chanceux·euses de pouvoir compter sur des bénévoles de cœur et d'affaires. Merci à tou·te·s pour le temps que vous donnez à notre cause.



**71** bénévoles  
de cœur



### Comité du Cercle des Grands donateurs

**Cimon Plante**

Président du comité

**M<sup>e</sup> Jean-François Cloutier**

**Olivier Gaudreau**

**M<sup>e</sup> Emmanuel Grondin**

**Charles La Flèche**

**Félix Légaré-Côté**

**Félix Morin**

### Dons planifiés

**M<sup>e</sup> Marie-Ève  
Bercier**

Notaire

Étude notariale Notalium inc.

**M<sup>me</sup> Rita Mammone**

Planificatrice financière, CIM®

Services financiers RBC Gestion  
de patrimoine

« Je me suis engagée  
envers la Fondation du  
CHUM par solidarité envers  
mes concitoyen-ne-s. Notre  
système de santé est avant  
tout l'histoire du dévouement  
des professionnelle-s de la  
santé. L'appui financier des  
donateur-trice-s leur donne les  
outils nécessaires pour mener  
leur mission à bon port. »

**M<sup>me</sup> Catherine  
Bergeron**

Associée fiscaliste, CPA  
auditrice, CA, MBA, D. Fisc.

**M. Serge Vallée**

Conseiller en sécurité financière

« Les raisons qui m'ont amené à me  
joindre à l'équipe sont la possibilité  
de participer à l'effort collectif du  
CHUM pour un avenir meilleur et  
en santé, ainsi que l'opportunité de  
donner au suivant. »

### Administratif

**Laetitia de Sousa**

### Évènements

**Brigitte Gagnard**

**Brigitte Geoffroy**

**Chantal Després**

**Daniel Bouillon**

**Dominique David**

**Guillaume Gingras**

**Hélène Lemire**

**Hélène Simard**

**Kim Cadieux**

**Laetitia De Sousa**

**Lise Fortin**

**Luc Desmarais**

**Lyne Rousseau**

**Marcel Chaumont**

**Marianne Rompré**

**Marie Salvail**

**Marie-Josée  
Dubeau**

**Nicholas Cusson**

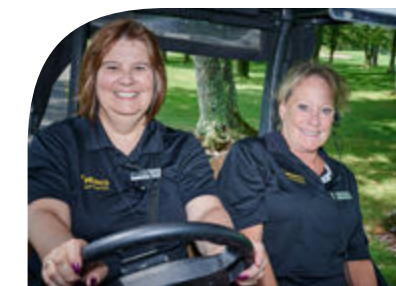
**Paul Lessard**

**Raymond**

**Tchassem Nzalé**

**Sonia Gilbert**

**Vincent Grégoire**



Vous avez à cœur un avenir en santé pour les futures générations? En étant bénévole à la Fondation du CHUM, vous contribuez à votre façon à de grandes avancées médicales, à la recherche de pointe et à l'excellence des soins prodigués au CHUM. Pour joindre la brigade, contactez Viviane Morin au

514 890-8347 ou à [viviane.morin.chum@ssss.gouv.qc.ca](mailto:viviane.morin.chum@ssss.gouv.qc.ca).



## Comité relève

Cette année, notre comité relève a connu un renouveau avec l'arrivée de jeunes motivé·e·s et engagé·e·s, provenant d'horizons culturels et professionnels différents. Cette cohorte est déterminée à éveiller et à nourrir la fibre philanthropique dans le cœur des nouvelles générations, notamment par l'entremise d'activités de financement spécialement conçues pour elles. Nous vous invitons à suivre leurs projets à venir, et surtout, à joindre votre voix à la nôtre pour remercier tou·te·s les ancien·ne·s membres qui ont généreusement mis leur passion, leurs compétences, leurs connaissances et leur réseau au service de notre fondation pendant plusieurs années.

### Étienne Arsenault

Chargé de projets  
Altitude C

### Maxime Aubin

Gestionnaire sénior  
Namakor Holdings

### Geoffroy Barrette

Courtier immobilier  
résidentiel & conseiller  
Engel & Völkers Montréal

### Amélie Béliveau

Associée, Agente de  
marques de commerce  
Fasken

### Loris Bénéaiteau

Avocat  
Novalex

### Alexandra De Roy

Avocate  
CHUM

### Dr Samuel Dubé

Gynécologue oncologue  
CHUM

### Dr<sup>e</sup> Catherine Laferté

Médecin et résidente en  
dermatologie  
CHUM

### Lambert Quézel

Directeur de compte  
Effix marketing

### François Roussin

Directeur Multi logements  
Boiseries Raymond

### Laurent Tremblay

Concepteur-rédacteur  
Québecor

### Philip Vlahogiannis

Conseiller  
Syrus Réputation

### Serena Zheng

Directrice, Investissement,  
Relations externes et  
Communications  
Groupe Brivia

Vous aimeriez en découvrir davantage sur la mission de ces jeunes philanthropes et sur leurs futures initiatives?

Suivez-les sur Instagram [@comite.releve.fondationduchum](https://www.instagram.com/comite.releve.fondationduchum)

## Conseil d'administration

Les membres de notre conseil d'administration unissent leurs expertises pour soutenir notre fondation dans sa mission. Nous sommes honoré-e-s de pouvoir travailler avec ces personnes influentes issues des milieux des affaires, de la santé et de la culture, qui placent la santé des Québécois-es au cœur de leur engagement.

### Comité d'investissement

Les membres de notre comité d'investissement ont le mandat de garantir l'optimisation de la gestion des placements.

**Jean Frédéric Bérard, CFA**

**Jean-Pierre Couture**

**Jérôme Gagné**

**Caroline Houle, CFA**

**Bassam Touchan**

#### Président

**M<sup>e</sup> Marc M. Tremblay** [1]

#### Vice-président

**Robert Lafond**

MBA, Pl. Fin. [1] [3]  
Président, chef de direction  
Lafond + Associés

#### Trésorier

**M<sup>e</sup> Jules Charette** [1] [2]

Associé principal  
Norton Rose Fulbright Canada  
S.E.N.C.R.L., s.r.l./LLP

#### Secrétaire

**M<sup>e</sup> Emmanuel Grondin**

Associé  
Norton Rose Fulbright Canada  
S.E.N.C.R.L., s.r.l./LLP

- [1] Comité exécutif
- [2] Comité audit, risques et finances
- [3] Comité des ressources humaines, du recrutement et de la gouvernance
- [4] Comité consultatif à l'investissement et aux placements
- [5] Comité consultatif des communications, du marketing et des événements

**Frédéric Abergel**

Président-directeur général  
CHUM

**Michèle Des Groseillers** [1]

Secrétaire corporative  
Groupe BMTC inc.  
Directrice  
Fondation Brault & Martineau

**Anita Ang** [5]

Pharmacienne  
CHUM

**L. Philippe Angers**

Ambassadeur philanthrope  
Fondation du CHUM

**Marie-Line Beauchamp** [3]

Cheffe de l'exploitation,  
Restaurants Décontractés Service  
aux Tables  
Groupe MTY

**Jean-Pierre Couture**

M. Sc. [3] [4]  
Économiste et gestionnaire  
de portefeuille principal  
Desjardins Gestion  
Internationale d'actifs

**Adam Daifallah**

Directeur exécutif principal  
Teneo

**Robert Desbiens**

Consultant, conseiller sénior en  
stratégie d'entreprise

**L'honorable Clément Gascon** [3]

Avocat-conseil  
Woods S.E.N.C.R.L./LLP

**Patrice Groleau** [5]

Propriétaire  
McGill Immobilier + Engel & Völkers

**Chantal Leclerc**

CPA, CA [2]  
Associée  
Deloitte

**Claude Meunier** [5]

Porte-parole bénévole  
Fondation du CHUM

**Jean B. Péladeau**

Directeur général, données et  
performances publicitaires  
Québecor Expertise Média

**D<sup>r</sup> Paul Perrotte**

Uro-oncologue  
CHUM

**Beverly Salomon**

B. Pharm [5]  
Pharmacienne propriétaire  
affiliée à Jean Coutu

**Bassam Touchan**

MBA, CPA, CIM, Pl. Fin. [2]  
Conseiller en placement  
Financière Banque Nationale  
— Gestion de patrimoine

Frédéric Abergel, le nouveau président-directeur général du CHUM, s'est joint au conseil d'administration en toute fin d'année. **Associez votre voix à la nôtre pour lui souhaiter la bienvenue!**

Nous tenons aussi à remercier chaleureusement D<sup>r</sup> Fabrice Brunet, qui s'est impliqué pendant 7 ans en tant qu'administrateur. Leader engagé et à l'écoute, D<sup>r</sup> Brunet a su mettre sa vision stratégique et sa passion pour l'innovation au service de notre fondation.

**Nous lui souhaitons une bonne continuation!**





## Le CHUM et sa fondation, une alliance forte

Cela fait maintenant près de 25 ans que le partenariat entre notre fondation et le CHUM s'enracine et se fortifie. Au fil du temps, nous nous sommes créé·e·s une vision commune : améliorer la santé de toutes les communautés de la province, notamment en matière de soins spécialisés. Au cours de la dernière année, ce désir mutuel de collaborer s'est traduit de bien des façons.

### Lumière sur les équipes

*8 juin 2022*

Lors de la première édition de la soirée reconnaissance «Lumière sur les équipes», le CHUM a décerné 10 prix d'excellence, soulignant ainsi les accomplissements de ses équipes. C'est dans ce cadre que la Fondation du CHUM a été invitée à décerner un prix coup de cœur philanthropique. Nous sommes heureux·euses que le CHUM associe notre fondation à cet événement, le premier de ce genre au sein de l'hôpital, et espérons que cette initiative deviendra une tradition pour les années à venir.



### Distribution de cadeaux au CHUM et au CRCHUM

*14 février 2022*

Les équipes du CHUM donnent le meilleur d'elles-mêmes toute l'année pour réaliser de petits et de grands miracles. Parce qu'elles se surpassent et se réinventent pour toujours mieux soigner et guérir les personnes qui leur confient leur santé, l'équipe de la Fondation a voulu leur redonner un peu d'amour en distribuant des sacs réutilisables et des cahiers au design unique créés pour elles. Une douce façon de dire merci à ceux et à celles qui, au quotidien, contribuent au bien-être et à la sécurité de leurs patient·e·s.



### L'Académie d'été : un projet transformateur pour intéresser les jeunes talents aux métiers de la santé

*Semaines du 18 juillet et du 25 juillet 2022*

Pour créer la santé de demain et pallier la pénurie de main-d'œuvre, le CHUM et le réseau de la santé ont besoin d'attirer et d'inspirer les jeunes talents. L'Académie d'été est une initiative unique en ce sens qui permet à des élèves du secondaire de vivre une immersion au cœur de notre hôpital. Pendant l'été 2022, 60 étudiant·e·s âgé·e·s de 15 à 17 ans ont pu profiter pleinement de cette expérience captivante. Notre fondation est très fière de soutenir ce projet novateur et porteur pour la relève.





## 2022–2023 : une belle année de croissance pour la Fondation du CHUM

Que ce soit pour accélérer la recherche, pour propulser l'innovation, pour développer des infrastructures de pointe ou pour attirer et former une relève de haut niveau, votre générosité nous a permis de soutenir le CHUM dans sa mission : repousser les limites de la médecine pour offrir des soins d'exception aux générations actuelles et futures.

État de la situation financière au 31 mars		2023 (\$)	2022 (\$) Retraités
Actif	Actif à court terme	5 597 324	6 372 110
	Immobilisations corporelles	235 277	266 476
	Placements à long terme	61 814 015	62 184 074
<b>Total Actif</b>		<b>67 646 616</b>	<b>68 822 660</b>
Passif	Passif à court terme	2 480 568	4 255 304
	Passif à long terme	3 603 264	3 565 700
<b>Total Passif</b>		<b>6 083 832</b>	<b>7 821 004</b>
Soldes de fonds	Fonds général	25 585 325	31 547 566
	Fonds affectés	35 402 119	29 454 090
	Fonds de dotation	575 340	-
<b>Total Soldes de fonds</b>		<b>61 562 784</b>	<b>61 001 656</b>
<b>Total Passif et Soldes de fonds</b>		<b>67 646 616</b>	<b>68 822 660</b>

État des résultats pour la période se terminant le 31 mars		2023 (\$)	2022 (\$) Retraités
Produits des activités	Philanthropiques	16 119 611	19 684 334
	Activités-bénéfices	3 390 775	2 509 725
	Commerciales	60 103	126 957
	Placements (incluant une perte de 2 757 374 \$ en 2023 et 331 082 \$ en 2022)	(591 711)	2 435 829
<b>Total Produits des activités</b>		<b>18 978 778</b>	<b>24 756 845</b>
Charges	Charges des activités	2 487 973	2 213 424
	Charges administratives	4 282 042	3 687 747
<b>Total Charges</b>		<b>6 770 015</b>	<b>5 901 171</b>
Excédent des produits sur les charges relatif aux opérations courantes		12 208 763	18 855 674
Contribution au Centre hospitalier de l'Université de Montréal		(11 647 635)	(10 793 275)
<b>Excédent des produits sur les charges relatives aux activités poursuivies</b>		<b>561 128</b>	<b>8 062 399</b>
Perte liée aux activités abandonnées		-	(234 139)
<b>Excédent des produits sur les charges</b>		<b>561 128</b>	<b>7 828 260</b>



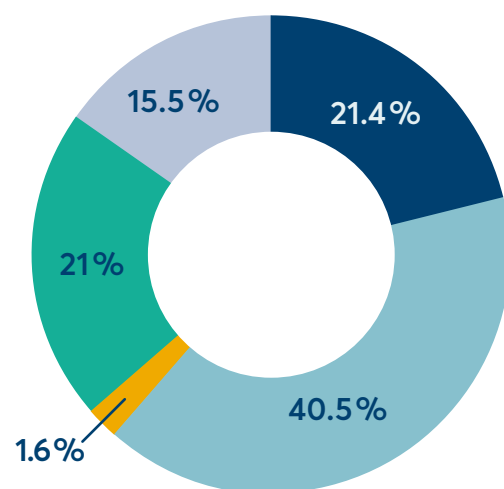
Montant remis au CHUM cette année :

# 11 647 635 \$

Chaque don fait à notre fondation a un impact transformateur pour l'ensemble de la communauté du CHUM. En donnant aux équipes soignantes et de recherche les moyens de leurs ambitions, vous permettez à ces exploits scientifiques, médicaux et humains de voir le jour. De tout cœur, merci.

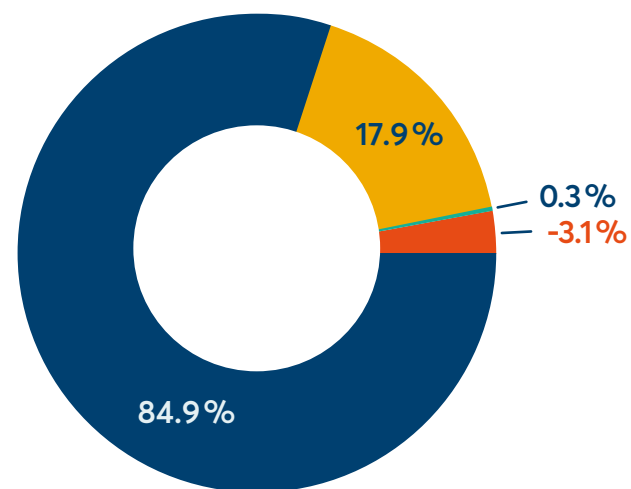
Grâce à vous, nous avons remis 247 698 707 \$ au CHUM depuis notre création en 1998.

## Répartition des contributions



- **2 500 000 \$**  
Nouveau CHUM
- **4 704 174 \$**  
Centre de recherche du CHUM (CRCHUM)
- **187 500 \$**  
Chaires et bourses
- **2 451 603 \$**  
Projets spéciaux (fonds dédiés) du CHUM
- **1 804 358 \$**  
Autres contributions

## Produits des activités



- **16 119 611 \$**  
Philanthropiques
- **3 390 775 \$**  
Activités-bénéfices
- **60 103 \$**  
Commerciales
- **(591 711 \$)**  
Placements (incluant une perte de 2 757 374 \$ en 2023 et 331 082 \$ en 2022)





## Merci à nos donateur-trice-s. Ensemble, nous changeons la vie des équipes et des patient-e-s du CHUM.

\* Fidèle donateur-trice depuis plus de 10 ans

° Donateur-trice décédé-e

### 1 000 000 \$ et plus

Québecor\*

### 500 000 \$ à 999 999 \$

Fonds Danielle Grégoire  
Hydro-Québec\*

### 100 000 \$ à 499 999 \$

Ameublements Tanguay  
Bombardier\*  
Dr Guy Breton  
Conseil des médecins, dentistes et pharmaciens du CHUM\*  
Desjardins\*  
Famille Legault de Mondou  
Fer et métaux Américains (AIM)  
Fondation Caroline Durand  
Fondation Courtois  
Fondation Famille Godin  
Fondation Hewitt  
Fondation J.A. DeSève\*  
Fondation Jacques et Michel Auger\*  
Fondation Pharmaprix pour la santé des femmes  
Groupe Brivia  
METRO  
Metro Groupe de chaîne d'approvisionnement  
Paladin Labs  
RBC Banque Royale\*  
Société des Anesthésiologistes du Centre-Ville  
Société des radiologistes du CHUM\*

### 25 000 \$ à 99 999 \$

Anonymes (2)  
Accès Recherche Montréal\*  
Advanced Accelerator  
Applications  
Alcon Canada

Allergan\*  
Bayer  
Behaviour Interactif  
Biron Groupe Santé\*  
Pierre Boivin  
Caisse de dépôt et placement du Québec\*  
Carol & Neil Weinman  
Family Foundation  
Clinique Ophthalmologique du CHUM\*  
CN\*  
Collège des médecins du Québec  
Louis et Suzanne Daubois  
Dr Alan Deng  
Mina, George et Constantin Drimaropoulos\*  
Jonathan Drouin  
Famille Chhay Heang Ly  
Financière Banque Nationale, gestion privée 1859  
Fondation André Ferland  
Fondation D.G. Hébert  
Fondation des pompiers du Québec pour les grands brûlés\*  
Fondation J.B.J. Fortin\*  
Fondation Luigi Liberatore\*  
Fondation Macdonald Stewart  
Fondation Mirella et Lino Saputo  
Fondation Paul Durocher  
Fonds d'enseignement en hématologie-oncologie du CHUM  
Fondation Stéfane Foumy\*  
Roxane Forgue Robitaille en mémoire de Pierre  
Groupe de recherche des maladies rhumatismales du Québec\*  
Hoffmann La Roche\*  
IBM Canada\*

IPSEN Biopharmaceuticals  
Canada inc.  
Johnson & Johnson Vision  
France Lauzière  
Lisa Carsley Memorial Fund  
McGill Immobilier / Engel & Völkers  
Lise Morency  
Carolle Morin  
Oeuvres Régis-Vernet  
Pomerleau\*  
Power Corporation du Canada\*  
Radiologistes universitaires de Montréal  
Sanofi Genzyme Canada\*  
Shea Weber Foundation  
StorageVault Canada  
Taghi Ilati  
The Gainey Foundation  
The Whitearn Foundation  
Toitures Hogue  
Me Marc M. Tremblay  
Wyndham Hotels and Resorts

### 10 000 \$ à 24 999 \$

Anonymes (3)  
# 158972 Canada  
# 7198795 Canada - Au Noir  
# 9231-9649 Québec  
# 9825754 Canada - Ipso Facto  
Investissement Immobilier  
Jacob & Thérèse Attias  
Baker Real Estate  
Banque CIBC  
Bausch + Lomb Corporation  
BCF Avocats d'affaire\*  
Jean Beaudry  
Jeannine Beausoleil  
Michel Bédard  
Bell\*  
Béton Provincial  
Bitumar

BMO Banque de Montréal  
BMW Montréal Centre  
Boscos  
Yvon Bouchard  
Canadiens de Montréal  
CCL Industries  
Anik Chamberland et Pascal Tremblay  
Me Jules Charrette  
Chassé Toyota  
Vincent Chiara  
CIMA+  
Charles-Philippe Clermont  
Coffrage Santco  
Ruth Darling  
Antoinette De Petrillo et Carmelo Tillona  
Dentons  
Pierre Dion  
Enertrak  
EVO Orthopédie Technique  
Famille Gaudet-Chartier  
Fasken Martineau DuMoulin S.E.N.C.R.L., s.r.l.\*  
Felicia and Arnold Aaron Foundation  
Fondation Canimex  
Fondation Céline Dion  
Fondation Écho  
Fondation Lise et Jean Fortin  
Fondation Lise et Richard Fortin  
Fondation Sandra et Alain Bouchard (FSAB)  
Fonds Fondation  
Paul A. Fournier\*  
Gestion Alima M.D.  
Denis Gonthier  
Réal Goulet  
Robert Gratton  
Groupe Cléroux  
Groupe KP  
Jean-Guy Hamelin  
Dr Patrick Harris\*  
Ivanhoé Cambridge  
Les Oeuvres Le Royer  
L'honorable Daniel Johnson et Suzanne Marcil\*  
Lafond Services Financiers  
Jean-Luc et Yves Lapierre  
Lefebvre & Benoît

Les Agences Robert Janvier  
Les Endocrinologues Associés de Montréal  
Fausto Lévy  
Li Family Holding  
Magil Construction  
Medtronic\*  
Roland Michaud  
Novartis Pharma Canada\*  
Novo Nordisk  
Organon  
Panthera Dentaire  
Dr Paul Perrotte\*  
Petra  
Radiologie Varad\*  
Rayonled Lighting America  
Richter Management  
Serge Savard  
Paul Setlakwe  
Sidcan  
Soprema  
TB4 Construction  
Louis-Félix Tremblay  
Dr Michel Trudeau

### 1 000 \$ à 9 999 \$

Anonymes (30)  
Acier d'Armature Ferneuf  
Pierre Alary  
Yvan Allaire  
Henri Allard  
Sylvie Allard  
Michel Amyot  
André Cyr  
Anita Ang  
Ponora Ang  
Paul Arcand  
Me Robert Archambault  
Serge Archambault  
Monique Arduini\*  
Dr Pierre Aslanian\*  
Association des hépatologues de Montréal  
Assurance Robillard & Associés  
Dre Francine Aubin  
Paul Authier  
B.C. Unlimited Liability Company  
Michel Baby\*  
Richard Baird

Banque HSBC du Canada  
Banque Nationale  
Dr William Beaubien-Souligny  
Louis Beaucage  
Frédéric P. Beauchemin  
André Beaulieu  
Marcel Beaulieu  
Bernard Beaulne  
Jean Bédard  
Dre Marie-Josée Bédard  
Anne Bélanger  
Dr Karl Bélanger  
Dr Sylvain Bélisle  
Danielle Beliveau  
Jacqueline Bellion Brazeau  
Beneva  
Robert Benoit\*  
Ilana Berger  
Joanne Bergeron  
Huguette Bernais  
Dr Edmon-Jean Bernard  
Alain Berthiaume  
Dr Michel Bertrand  
Dre Arline-Aude Bérubé  
Gérard Besner  
Dre Nazila Bettache  
BFL Canada risques et assurances  
Giuseppina Bianchi  
Paul Bienvenu  
Daniel Bigras  
Linda Bilodeau  
Dre Marc Bilodeau  
Dr Louis Blair  
Dr Normand Blais  
Richard Bleau  
BLTA  
Yvon Boisselle  
Pierre Boivin  
Léonard Bolduc  
Michel Bolduc  
Jerry Boman  
Chantal Bonneau  
Micheline Bonnier  
Michel Bouchard  
Dre Nadine L. Bouchard  
Pascale Bouchard  
Jean-Pierre Boucher\*  
Dre Lucie S. Boucher  
Jean Bougard\*

Dr Mickael Bouin  
Jean-Michel Boulais  
Dr Joseph Bou-Merhi  
Louise Bourassa  
Sylvie Bourdeau  
Charles Percival Bourne\*  
Gaétan Bouthillier  
Jacques Boutin  
Steven Boyle  
Marie-France Brabant  
Serge Bragdon  
André Brais\*  
Mario Breton  
Gilles Brisson  
Dr Ian Brochu  
Micheline Brouillette Blouin  
Claude Brouillette  
Dre Julie Bruneau\*  
Me Bruno Burrogano  
Khiem Bui  
Ivan Cagran  
Dr Jean-François Cailhier\*  
Rebecca Lena Calabrese  
Colantonio  
Gérard Camisa  
Claude Capistran  
Louise Cardin  
Me Alain Cardinal  
René Cardinal  
Guy Carignan  
Dr François-Martin Carrier  
Felice Caruso  
Robert Cayer\*  
Po Kwan Cheung  
Hélène Courteau  
Catherine DiStilio  
Catherine Shedleur  
CCTN  
Cécile et Ghislain Steve Dugas  
Mona Chabot  
Dr Pierre-Marc Chagnon  
Robert Champagne  
Louise Charbonneau  
Dr Emmanuel Charbonney  
Dre Anne-Marie Charpentier  
Debra Charters Lalonde  
Dr Michaël Chassé  
Gilles Chatel  
Dre Annick Châtillon  
Gilles Chevalier  
Francine Cholette

Marcel Choquette  
Dre Annick Chouinard  
Dr Sylvain Chouinard  
Jean Pierre Chrétien  
Du Chung  
Philip Clappison  
Claridge Immobilier  
Me Jean-François Cloutier  
Richard Cloutier  
Roch Cloutier  
Club de hockey - Remparts  
de Québec  
Ross Cochran  
Cognata Holdings  
Collectif Santé Montréal\*  
Complexe de l'Auto Park  
Avenue  
Feu Jacques Comtois °  
Construction M.G.P  
Consultants Legico-CHP  
Fleurette Corbeil\*  
José Cordeiro  
Ronald Corey  
Gisèle Corriveau  
Dr Daniel Corsilli\*  
Feu Yann Cosma °  
Feu Réjeanne Cossette De  
Montigny °  
Dr Jean-Pascal Costa  
Dr Tudor Costachescu  
Hélène Côté Sharp  
Jean-Baptiste Côté  
Jocelyn Côté  
Michel Côté  
Gérard Coulombe  
Courons Montréal  
Dre Julie Cousineau  
Dr Benoît Coutu  
Brian J Cunliffe  
CurePSP Center of Care  
Luce C Dalbec Reeves  
Hubert D'Amours\*  
Dre Danielle Charpentier  
Dr Sam Joseph Daniel  
Daniels Health Canada  
Dre Louise D'Aoust  
Dre Dane Christina Daoud  
Yves Dagenais\*  
Richard Darveau  
Davies Ward Phillips &  
Vineberg S.E.N.C.R.L.



Jean-Yves De Garris  
Maria De Jésus Viana  
Jean De Lavaltrie  
Diane De Montigny  
Guy De Sève  
Michelle Decary de Grandpré  
Dr Benoit Deligne  
Dre Andrée Délisle\*  
Bernard Delisle  
Gerald Allan Delisle  
Jonathan Delisle  
Deloitte\*  
Diane Demers  
Jacques Denizeau  
Maryse Derrien  
Roselande Desamour  
Michel Deserres  
Alice Desforges  
Robert Desforges  
Adeline Desjardins  
Georgette Desjardins  
Rita Desjardins Baril\*  
Dre Colette Deslandres et  
Dr Raymond Leduc  
Dr Érik Deslandres  
Paul Jr Desmarais  
Jacques Desnoyers  
Jennifer Desrochers  
Luc Desroches  
Michel Desrosiers  
Pierre Désy  
Leo Di Benedetto  
Xuyen Linh Diep\*  
Dominique Dion  
Dr J. Manuel Dominguez  
Dre Judy Dorais  
Isabelle Dostaler  
Maud Doualan  
Jean-Guy Doucet\*  
Dr Stéphane Doucet  
Ketty Doutre\*  
Marcel Jr Doyon  
Diane et Michel Drouin  
Sandra Duarte et  
Javier Sanchez  
Yves Dubé  
Daniel Dubeau\*  
Dr Marc-Jacques Dubois  
Dre Emmanuelle Duceppe  
Dr Éric Dufresne  
Ginette Dufresne

Jacques Dufresne  
Louis Dufresne  
Ghislain Steve Dugas  
Jean-Marc Dumas  
Jerry Dumont  
Pierre Duquette  
Dre Madeleine Durand  
Michel Dussault  
Miliça Dusl  
Robert Elman  
Daryl Erickson  
Giovanni Farruggia  
Fédération des médecins  
spécialistes du Québec  
Michel Filion\*  
Dre Marie Florescu  
Fondation Céline &  
Jacques Lamarre  
Fondation de la CCAM  
Fondation Denise et  
Guy St-Germain  
Fondation Denise et  
Robert Gabelleau\*  
Fondation Éclo  
Fondation Famille Bardagi  
Fondation Famille Lavigne  
Fondation Fasken Martineau  
DuMoulin  
Fondation Groleau &  
Doktorczyk  
Fondation H. Biermans  
Fondation Huguette et  
Jean-Louis Fontaine  
Fondation Joseph Brusadin  
Fondation Luc Martin  
Fondation Richelieu  
Saint-Bruno  
Fondation St-Germain  
Kavanagh  
Fonds de la famille Nguyen  
C. Jean Fontaine  
François Fontaine  
Léo Fontaine  
Dr David Fortier  
Claude Fortin  
Jeanne-d'Arc Fortin\*  
Dr Simon Fortin  
Sylvio Fortin  
Kwai Ping Fung  
Louise Gagné  
Dr François Gagnon

Laurence Gagnon  
Roland Gagnon  
Pierre Galipeau  
Benjamin Garcia Tobar  
GardaWorld Security  
Corporation  
Francine Garneau Saint-Pierre  
L'honorable Clément Gascon  
Denise Gaudet Gagnon\*  
Normand Gaudette  
Dre Christiane Gaudreau  
Olivier Gaudreau  
Paul-Claude Gaudreault  
Vernie Gauthier Perron  
Pierre Gauthier  
Victor Gauthier  
Genatec  
Gestion Cabinet Woods  
Gestion Daniel Charbonneau  
Dr Jean-Marc Girard  
Jocelyne Girard  
Mario Girard  
Dr Martin Girard  
Michel Giroux  
Brigitte Glasson  
Danielle Gloutnay  
Emilie Godbout et Philippe  
Masson  
Guy Gosselin  
Pierre Gosselin  
Micheline Gougeon  
Dre Sophie Grand'Maison  
Raymond Gref\*  
Me Emmanuel Grondin  
Diane Grossman  
Clément Groulx  
Groupe SMV  
Dr Jean-Gilles Guimond  
Ginette Guindon Gervais  
Debra Hadley-Beaudet  
Dr Antoine Halwagi  
Pierre Hamel  
Lorraine Hamelin  
Dre Zineb Hamilou  
Anne Hamilton Smith  
Yves Harel\*  
Lucille Harisson Beauchemin  
Patrick Healy  
Denyse Hébert  
Gilles Hébert  
Marie-Claire Hélie

Juliana Honda Yamamoto  
Hélène Houde  
Renée Houde\*  
Bertrand Houle  
Jean François Houle  
Diane Howard  
Donald Hunt  
Huotco Immobilier  
Man Hong Huynh  
Sebastien Huynh  
Edgar Ibrahim  
ISOLOGIC  
Radiopharmaceutiques  
Novateurs  
Stéphanie Jacques  
Chantal Jacquier  
Sylvie Jalbert  
Dre Rahima Jamal  
Michel Jarry  
Dominique Jobin  
Jodoin Lamarre Pratte  
Architectes  
Michel Jodoin  
Dr Nicolas Jodoin  
Michèle Jolicoeur Rompré  
André Jolicoeur  
Denis Joly  
Dr Nikola Joly  
Jean Julien  
Marc Jutras  
Dr Didier Jutras-Aswad\*  
Dre Carole Kamga-Ngande  
Dr Pierre I. Karakiewicz  
Dr Mark Keezer  
Philip Joseph Keezer  
Jana Kerr  
Dre Anis Khalil\*  
Tap Tuon Khao  
Djamila Khemili Houacine  
Dr Martial Koenig  
Dr Christophe Kolan  
Tatiana Kolesnikova  
La famille Mathieu & amis  
La Fondation Savoy  
Johanne Laberge  
Louise Lacoursière  
Rolland Lacoursière  
Dre Martine Lafleur  
Pierre Lafontaine  
Dr Dominique Lafrance  
Feu Denis Lafrenière °

Yuk Mui Karanda Lai  
 Dr Michel Lallier  
 Claude Lalonde  
 Daniel Lalonde  
 Michel Lalonde  
 Dr Yves Lamontagne  
 Suzanne Lamoureux  
 Michelle Lamy  
 Robert Lanctôt  
 Francis Langlois  
 Michel Languedoc  
 Marie Lapointe  
 Dr Pierre Laramée  
 Dre Catherine Larochelle  
 Dr Alaxandre Larocque\*  
 Jacques Larose\*  
 Sylvain Larose  
 Marc Latendresse  
 Solange Latour  
 Jean-Pierre Laurendeau\*  
 Mario Laurin  
 Françoise Lavallée  
 Marc Lavoie  
 Yves Lavoie  
 Louise LeBel Chevalier  
 Daniel Leblanc  
 Denis Leblanc  
 Joseph Leboeuf  
 Pierrette Lechasseur  
 Paul Leclair\*  
 Denise Leclerc  
 Marie-Josée Lecomte  
 Lucie Leduc\*  
 Samuel Leduc  
 Lucien Legault  
 Angèle Légère  
 Michel Legrand  
 Benoit Legros  
 Dre Marie-Hélène Lelièvre  
 Lucie Lemaire\*  
 Sylvie Lemaire  
 Dre Anne-Sophie Lemay  
 Bernard Lemieux  
 Michèle Lemieux  
 Dre Émilie Lemieux-Blanchard  
 Doris Lemire  
 George Lengvari  
 Francine Léonard &  
 Arthur Verlaan  
 Les Industries Bonneville  
 Les Placements MCFX

Les Prêtres de Saint-Sulpice  
 de Montréal  
 Les Productions Claude  
 Meunier  
 Carmen Lescault Pitre  
 Dr Paul Lespérance  
 Francine Lessard  
 Martine Letaconnoux Boillot  
 Jocelyn Levesque  
 Gui Jie Liang  
 Dr Gilles Liboiron\*  
 Lorne Lieberman  
 Madeleine Limoges  
 André Longpré  
 Dre Hélène Lord  
 Rose Hélène Losier  
 Marc-André Louiseize  
 Bob Lussier  
 Diane Lussier  
 Kheng Ly  
 Dre Michèle Mahone  
 Patrick Maignan  
 Stéphane Mailhot  
 Dominique Major  
 Luc Major  
 Carlo Mambro  
 Chemika Mamodehousen  
 Jean-René Marchand  
 Robert Marchi  
 Josette Marciel  
 Raymond Marenger  
 Marie-Chantale Marion  
 Feue Marie Andrée Martel °  
 Jean-François Martin  
 Giovanna Masi  
 René Massicotte  
 Constantin Mathioudakis\*  
 Dre Geneviève Matte  
 Marie Maurer Mondal  
 Frank Mazzaferro  
 McKesson\*  
 Bruno Ménard  
 Dre Cynthia Ménard  
 Denis Ménard  
 Lucille Ménard\*  
 Marie Ménard  
 Menkès Shooner Dagenais  
 Létourneux Architectes  
 Claude Mérette  
 Dre Raymonde Michaud  
 Helen Michnowiec



Dre Pierre Milette  
 Chantale Milot  
 Mireille & Murray Steinberg  
 Family Foundation  
 Mohammed Kanwal Family  
 Foundation  
 Stéphane Mongeau  
 Benoit Montpetit  
 Dre Veronica Moramarco  
 Claude Morency  
 François Morin  
 Nancy Morin  
 Dr Jean-Pierre Mounir Ayoub  
 National Excavation  
 Michelle Naud et Pierre  
 Trépanier  
 Benoit Nepveu  
 Charles Newman  
 Chi Pui Ng  
 Dr Dang Khoa Nguyen  
 Dre Diem-Quyen Nguyen  
 Tuyet Nguyen\*  
 Jean Yves Noël  
 Pierre Nollet  
 Norman Bercovitch Family  
 Foundation  
 Norton Rose Fulbright  
 Canada LLP  
 Elias Noujaim\*  
 Novacap Management  
 Michael Ohayon  
 Monique Olivier Therrien  
 Dr Harold J. Olney  
 Dre Katarzyna Orlicka  
 Yolande Otis-Caron et  
 Adélar Caron  
 Dre Caroline Ouellet  
 Francine Ouimet Beaudet  
 Yanick Pagé  
 Natalie Painchaud  
 Marie-Yvonne Paint  
 Gilles Palardy  
 Dr Benoît Panzini  
 Yves Papineau  
 Stéphane Paquet  
 Albert Paquette  
 Diane Paquette  
 Bernard Paquin  
 Dr Claude Paquin  
 Dr Sarto Paquin  
 Réjean Parent

Spiridon Paschalidis  
 Shilpaben Patel  
 Dr Louis Patry  
 Paul Colin Shaw Foundation  
 Marie Pedneault  
 Jocelyne Pelletier et  
 Florin Tofan  
 Maxime Pelletier  
 Réjean Perreault  
 Alban Perrier  
 Richard Petit  
 Pfizer Canada\*  
 Van Thi Pham  
 Éline Piché  
 Renée Pichoir  
 Danielle Piette  
 Gilles Pigeon  
 Hugues Pilon  
 Daniel Pineault  
 Cimon Plante  
 Platform Insurance  
 Management  
 Elisa Plevano  
 Chloé Poirier  
 Marc-André Poirier  
 Carole Poisson  
 Monique et Pierre Poitras  
 Peter Pomponio  
 Yanick Pothier  
 Anne-Marie Potvin  
 Helen Potvin  
 Caroline Poupart  
 Francine Préfontaine  
 Sylvie Préfontaine  
 Premium Ressources Humaines  
 Dominique Prunier  
 Yves Quintal  
 Franc Rajbar  
 Luc Ratelle  
 Denis Raymond  
 Dre Marie-France Raynault  
 Régime d'assurance collective  
 des chambres de commerce  
 Heidi Reimer  
 Martine René De Cotret  
 Dr Benjamin Rioux-Massé  
 Marc Roberge  
 Carole Robinson  
 Johanne Rock  
 Richard Rondeau  
 Gilles Rouillard

Louise Rousselle Trottier  
 Dr André Roussin  
 Dr Bertrand Routy  
 Jean Roy  
 France Roy  
 Sheila et Pierre Roy  
 Myreille Roy Bleau  
 Pierrette Roy Paul  
 Dr Anand Sahai  
 Dr Dickens Saint-Vil  
 Dre Vanessa Samouelian  
 Lise Sansfaçon  
 Luc Sansoucy  
 Giovanni Santoianni\*  
 François Sauriol  
 Dr Matthieu Schmittbuhl  
 Liliane Schneider\*  
 Ferdinand S. Schrufer  
 Hubert Séguin  
 Suzanne Sénécal  
 Claudette Sergerie  
 Fortunato Sergi  
 Dre Nora Setton  
 Arshad Shah  
 Bernard Sheridan  
 Robert Simard  
 Stéphane Simard  
 Joanne Sirois  
 Mathieu Sirois  
 Dr Richard Soare  
 Société de Gestion Sogefor  
 Dre Catalina Sokoloff  
 Zhijian Song  
 Dr Denis Soulières  
 Dre Elena Spacek et Dr Maxime  
 Lamarre Cliche  
 Stantec  
 Dr Louis-Georges Ste-Marie  
 Richard Ste-Marie  
 Sterimax  
 Denise St-Germain  
 Alice St-Onge  
 Isabelle St-Roch  
 T.G. Beco Ltd.  
 Robert Talbot  
 Ah Tin Tan\*  
 Dr Jean-Claude Tardif  
 Tasia et Photios Kalantzis  
 Suzanne Tassé  
 Roland Tavitian\*  
 Dr Mustapha Tehfe

Hans Ter Braak  
 Denis Theriault  
 Monique Therrien  
 Kim Thuan Tran  
 Bassam Touchan  
 Denyse Toupin Mineau  
 Traction - Division de UAP  
 Alphonse Tran  
 Ha-Thanh Tran  
 Thi-Thu Hong Tran  
 Trans-Canada Capital  
 Transport Chalut 2000  
 Linda Tratt  
 André Thépanier  
 Davy Trop  
 Francine Trudeau  
 Michel Trudeau  
 Gilles Turcotte  
 Claude Turgeon  
 UCB  
 Céline Vachon Girouard  
 Robert Valiquette  
 Diane Veilleux  
 Jean Venne  
 Marc Venne  
 Richard Verdon  
 Sophie Verdon  
 Stéphanie Verdon  
 Mario Véronneau  
 Marcel Villeneuve  
 Dr Jean Vincelette  
 Nga Ngoc Vo  
 Dre Mysa Vovan  
 Clairette Voyer  
 Thiên Dac Vu  
 Robert Wallace  
 Dr Han Ting Wang  
 Philippe Wang  
 Dre Florence Weber  
 Dre Christine White  
 Dr A. G. Weil  
 Dr Robert Wistaff  
 Dre Bi Lan Wo  
 Mary Wright  
 Ching Kang Wu  
 Hong Yao\*  
 King Chi Yuen  
 Hui Zhang  
 Robert Zimmermann  
 Andrée Zurek

## Successions

Rendons hommage à toutes les personnes qui nous ont quitté·e·s et qui ont choisi d'inclure un don à la Fondation du CHUM dans leur testament.

Suzanne Beaudoin  
 Rémi Bergeron  
 René Brassard  
 Odette Cérat  
 Nicole Desjardins  
 Andrée Despins  
 Marcel Doyon  
 Mai Hang Duon  
 Liliane Dupuy  
 Lorraine Fortin Dusl  
 Marie-Claude Gagnon  
 Jean Guénette  
 Nicolle L'Heureux Ballyot  
 Monique Lapointe  
 Pierre-André Lavoie  
 Sophie Lessard  
 Hélène Myre  
 Joseph-Luc Riopelle

## Merci à nos partenaires

La Fondation du CHUM est chanceuse de pouvoir compter sur des entreprises de cœur qui s'impliquent activement pour la santé de demain. En s'associant à notre fondation, elles démontrent leurs valeurs philanthropiques tout en exploitant un partenariat avantageux de manière imaginative et stratégique.

### Tournoi de golf Jonathan Drouin

#### Partenaires

Toitures Hogue  
 BMW Montréal Centre  
 Financière Banque Nationale  
 Groupe Lalonde Doyon  
 Soprema  
 Banque Nationale Gestion Privée 1859  
 Bell  
 Bitumar  
 Fondation de la Corporation des concessionnaires d'automobiles de Montréal  
 Groupe Brivia  
 Square Philips  
 Collectif Santé Montréal  
 Ewool  
 La Factory  
 Home Club Socks  
 IG Gestion de patrimoine  
 Lefebvre et Benoit  
 Pomerleau  
 Totem

### Partenaires de biens et services

Same.Bio  
 Fumoirs Gosselin  
 Groupe Park Avenue  
 Maple3  
 HartPrint  
 Echo Session Ale  
 Bleu Homard  
 Laiterie Coaticook  
 Mr.Puffs  
 SnackPow

### Grand Banquet de l'extraordinaire

#### Partenaires

Groupe Brivia  
 Pomerleau  
 Banque Nationale Gestion Privée 1859  
 Engel & Volkers  
 Norton Rose Fullbright  
 Caisse de dépôt et placement Québec

Ivahnoé Cambridge  
 Roche Pharma  
 Alcon

### Partenaires de biens et services

SAQ  
 Club Med  
 Voyages Jean-Pierre

### CHUM — Groupe Voyages

Réseau Origine

### Marketing de cause

FlowerInk  
 Echo Session Ale  
 HartPrint  
 Les Remparts de Québec  
 Au Noir  
 Fondation des Canadiens



## Une chance que vous êtes là!

C'est grâce à la générosité de donateur·trice·s comme vous et au travail d'une équipe aussi performante que dévouée que notre fondation a eu autant d'impact sur les équipes et les patient·e·s du CHUM cette année.

**À vous qui avez su faire la différence, merci du fond du cœur!**

**Fondation du CHUM**

465, rue McGill, bureau 800, Montréal (Québec) H2Y 2H1  
1 866 DON-CHUM

[fondationduchum.com/facons-de-donner](https://fondationduchum.com/facons-de-donner)

Suivez-nous sur LinkedIn! [linkedin.com/company/fondation-du-chum/](https://linkedin.com/company/fondation-du-chum/)

